

**Государственное бюджетное учреждение Тверской области
«Центр оценки качества образования»**

**Статистико - аналитический отчет
об итогах проведения регионального исследования качества
образования по английскому языку в 7, 8 классах в
общеобразовательных организациях
Тверской области
(13 марта 2019г.)**

Тверь 2019

Содержание

Введение	3
1. Анализ результатов регионального исследования качества образования по английскому языку в 7-х классах	5
2. Анализ результатов регионального исследования качества образования по английскому языку в 8-х классах.....	17
3. Динамика результатов одних и тех же участников за 2 года (2018 г.-7класс, 2019г.- 8 класс).....	31
4. Анализ факторов, связанных с низкими результатами выполнения диагностических работ в рамках проведения регионального исследования качества образования по английскому языку в 7-х, 8-х классах	35
5. Выводы и рекомендации.....	40

Введение

В соответствии с планом-графиком проведения мониторинга качества образования в образовательных организациях Тверской области в 2019 году, утвержденным приказом Министерства образования Тверской области от 14.11.2018 №1662/ПК, и на основании приказа Министерства образования Тверской области от 07.03.2019 г. №300/ПК 13 марта 2019 года в общеобразовательных организациях Тверской области было проведено региональное исследование качества образования (далее - РИКО) по английскому языку в 7, 8 классах.

Данное исследование в регионе проводится второй год.

В 2019 году в исследовании принимали участие 160 ОО из 43 МО. Всего участвовало 5607 обучающихся, в том числе:

- 1904 обучающихся 7-х классов из 58 ОО 33 МО.
- 3703 обучающихся 8-х классов из 102 ОО 30 МО.

Цели проведения РИКО:

- содействие реализации ФГОС, в том числе в части введения обязательной государственной итоговой аттестации по иностранному языку;
- оценка уровня освоения обучающимися 7-8-х классов основной образовательной программы по предмету «Английский язык» в рамках ФГОС ОО;
- выявление элементов содержания, вызывающих наибольшие затруднения у обучающихся основной школы;
- выявление динамики результатов за 2 года у одних и тех же участников (2018г.-7 класс, 2019г. – 8 класс).

Основные показатели, по которым представлены результаты выполнения проверочных работ:

- статистика по отметкам;
- распределение обучающихся по количеству набранных первичных баллов;
- доля обучающихся, достигших базового уровня подготовки на уровне региона и образовательных организаций;
- освоение обучающимися 7, 8 классов проверяемых знаний и умений по блокам содержания по предмету «Английский язык».

Отчет также содержит контекстную информацию, предоставленную учителями, преподающими английский язык в общеобразовательных организациях, принимавших участие в РИКО.

ГБУ ТО ЦОКО выражает благодарность и глубокую признательность за разработку измерительных материалов для проведения РИКО по английскому языку и методических рекомендаций по совершенствованию методики обучения английскому языку **Мишину Андрею Валентиновичу** - заместителю директора по научно-экспериментальной и аналитической работе многопрофильной гимназии № 12 города Твери, учителю английского языка высшей категории, старшему преподавателю кафедры английского языка Тверского госуниверситета.

Диагностическая работа включает 22 задания, на ее выполнение отводится 1 урок (45 минут). В КИМ предусмотрены два варианта, задания распределены следующим образом:

- раздел «Аудирование» - задания №1-№ 4,
- раздел «Чтение» - задания №5 -№13,
- раздел «Грамматика и лексика» - задания №14 -№ 22.

Максимальное количество баллов за правильно выполненную работу – 22 балла, за каждый правильный ответ обучающийся получает 1 балл.

Перевод баллов в отметки приведен в таблице 1

Таблица 1

Отметка «2»	Отметка «3»	Отметка «4»	Отметка «5»
от 1 до 8 баллов	от 9 до 13 баллов	от 14 до 18 баллов	от 19 до 22 баллов

Объективность проведения работы и проверки работ обучающихся обеспечивалась присутствием в аудиториях независимых общественных наблюдателей.

Акты общественного наблюдения предоставили 158 (93,7%) ОО. Согласно предоставленной информации диагностическая работа во всех школах проведена без замечаний и нарушений.

Результаты РИКО могут быть использованы для развития школьной системы оценки качества образования, разработки и реализации коррекционной работы с обучающимися по выявленным проблемам, разработки методических рекомендаций по совершенствованию методики преподавания английского языка, а также совершенствования методической работы в школе.

1. Анализ результатов выполнения работ в рамках регионального исследования качества образования по английскому языку в 7-х классах

В диагностической работе по английскому языку приняли участие 1904 обучающихся 7-х классов из 58 общеобразовательных организаций 33 муниципальных образований.

Доля семиклассников, достигших базового уровня подготовки, составила 77,6%. Из них, на «4 и 5» выполнили диагностическую работу 21,8% обучающихся. Более половины участников получили отметку «3» (Таблица 1).

Только 4 человека (0,2%) получили за выполнение проверочной работы максимальный балл (22 б.), 7 человек (0,4%) получили 0 баллов, то есть не выполнили правильно ни одного задания диагностической работы (диаграмма 1).

Основные результаты РИКО в 7 классах в 2019г.

Таблица 1

класс	Кол-во участников	Распределение по отметкам				Доля обучающихся, достигших базового уровня подготовки (%)	Доля обучающихся, получивших "4 и 5" (%)
		«2»	«3»	«4»	«5»		
7	1904 чел. /58 ОО	22,4 % (426 чел.)	55,8% (1052 чел.)	19,3% (368 чел.)	2,5 % (48 чел.)	77,6%	21,8%

Диаграмма 1



Анализ результатов РИКО в разрезе общеобразовательных организаций (таблица 2) показал, что в 26 (45%) ОО доля обучающихся, получивших отметки «4

и 5» составила от 25% до 100%, в том числе в 6 (3,2%) ОО (МОУ Бурашевская СОШ и МОУ Рождественская СОШ Калининского района, МБОУ СОШ им. М. И. Калинина Кашинского района, МБОУ Селянская СОШ Нелидовского городского округа, МБОУ ТР Октябрьская ООШ Торопецкого района и МБОУ Новосельская ООШ Фировского района) доля отметок «4 и 5» более 50%.

В 12 ОО (20,7%) все обучающиеся успешно (без «2») справились с диагностической работой (МОУ СОШ №12 г. Ржева, МБОУ Бибиревская ООШ Западнодвинского района, Каблуковская ООШ филиал МОУ Рождественская СОШ Калининского района, МОУ Зареченская ООШ г. Калязина, МБОУ СОШ им. М. И. Калинина Кашинского района, Селянская школа Нелидовского городского округа, МБОУ СОШ №3 Осташковского городского округа, МОУ "СОШ №9 Оленинского района, МБОУ Славнинская СОШ Торжокского района, МБОУ ТР Октябрьская ООШ Торопецкого района, МОУ Фировская СОШ и Новосельская ООШ Фировского района).

Вместе с тем, в 18 (31%) ОО доля неудовлетворительных результатов составила от 25% до 100%, в том числе в 6 (10,3%) ОО (МБОУ "СОШ № 13" г.В. Волочек, МБОУ СОШ № 1 г. Зубцова, МБОУ Кесовогорская СОШ, МБОУ СОШ №2 пос. Новозавидовский Конаковского района, МКОУ Оленинская ООШ, МБОУ СОШ № 1 ЗАТО Озерный) доля обучающихся, выполнивших диагностическую работу на «2», более 50%.

Результаты РИКО обучающихся 7-х классов в разрезе образовательных организаций

Таблица 2

№ п/п	Наименование МО	Наименование ОО	Кол-во участников	Доля обучающихся, получивших отметки (%):				Доля, достигших базового уровня (%)	Доля, получивших "4 и 5" (%)
				"2"	"3"	"4"	"5"		
1.	г. Тверь	МОУ СОШ №2	32	12,5	71,9	15,6	0,0	87,5	15,6
2.	г. Тверь	МОУ СОШ № 3	73	1,4	76,7	19,2	2,7	98,6	21,9
3.	г. Тверь	МОУ СОШ №18	57	19,3	70,2	10,5	0,0	80,7	10,5
4.	г. Тверь	МОУ СОШ №31	45	17,8	64,4	17,8	0,0	82,2	17,8
5.	г. Тверь	МОУ СОШ №40	67	26,9	62,7	9,0	1,5	73,1	10,4
6.	г. Тверь	МОУ СОШ №51	77	9,1	49,4	33,8	7,8	90,9	41,6
7.	г. Вышний Волочек	МБОУ "СОШ № 13"	30	53,3	40,0	6,7	0,0	46,7	6,7
8.	г. Вышний Волочек	МБОУ "СОШ № 19"	58	15,5	67,2	15,5	1,7	84,5	17,2
9.	г. Кимры	МОУ "Средняя школа № 1"	74	35,1	56,8	8,1	0,0	64,9	8,1
10.	г. Кимры	МОУ "Средняя школа № 11"	49	26,5	53,1	18,4	2,0	73,5	20,4
11.	г. Ржев	МОУ СОШ № 9 имени В.Т. Степанченко	73	9,6	52,1	31,5	6,8	90,4	38,4

12.	г. Ржев	МОУ "СОШ №7"	26	7,7	50	42,3	0	92,3	42,3
13.	<i>г. Ржев</i>	<i>МОУ "СОШ №12"*</i>	<i>41</i>	<i>0,0</i>	<i>58,5</i>	<i>41,5</i>	<i>0</i>	<i>100</i>	<i>41,5</i>
14.	г. Торжок	МБОУ "Гимназия №7"	59	3,4	62,7	27,1	6,8	96,6	33,9
15.	Бежецкий район	МОУ СОШ № 4	55	3,6	49,1	45,5	1,8	96,4	47,3
16.	Весьегонский район	МБОУ "Весьегонская СОШ"	66	15,2	56,1	24,2	4,5	84,8	28,8
17.	Весьегонский район	МБОУ "Чамеровская СОШ"	10	10,0	60,0	30,0	0	90,0	30,0
18.	Вышневолоцкий район	МОБУ "Горняцкая СОШ"	12	8,3	66,7	25,0	0	91,7	25,0
19.	Жарковский район	МОУ "Жарковская СОШ №1"	30	36,7	53,3	10	0	63,3	10
20.	Западнодвинский район	МБОУ "Староторопская СОШ"	9	11,1	55,6	22,2	11,1	88,9	33,3
21.	<i>Западнодвинский район</i>	<i>МБОУ "Бибиревская ООШ"*</i>	<i>5</i>	<i>0</i>	<i>80,0</i>	<i>20,0</i>	<i>0</i>	<i>100</i>	<i>20,0</i>
22.	Зубцовский район	Княжегорская СОШ	14	7,1	71,4	21,4	0,0	92,9	21,4
23.	Зубцовский район	МБОУ СОШ № 1 г. Зубцова	81	87,7	12,3	0,0	0,0	12,3	0
24.	Калининский район	МОУ "Бурашевская СОШ"	26	15,4	30,8	34,6	19,2	84,6	53,8
25.	Калининский район	МОУ Оршинская СОШ	25	12,0	60,0	24,0	4,0	88,0	28,0
26.	<i>Калининский район</i>	<i>Каблуковская ООШ филиал МОУ "Рождественская СОШ"*</i>	<i>8</i>	<i>0</i>	<i>37,5</i>	<i>62,5</i>	<i>0,0</i>	<i>100</i>	<i>62,5</i>
27.	Калязинский район	МОУ ГООШ	34	20,6	67,6	11,8	0,0	79,4	11,8
28.	<i>Калязинский район</i>	<i>МОУ Зареченская ООШ г. Калязин*</i>	<i>10</i>	<i>0</i>	<i>100</i>	<i>0</i>	<i>0</i>	<i>100</i>	<i>0</i>
29.	Кашинский городской округ	МБОУ СОШ №5	49	16,3	65,3	18,4	0	83,7	18,4
30.	<i>Кашинский городской округ</i>	<i>МБОУ СОШ им. М. И. Калинина*</i>	<i>11</i>	<i>0</i>	<i>45,5</i>	<i>36,4</i>	<i>18,2</i>	<i>100</i>	<i>54,5</i>
31.	Кашинский городской округ	МБОУ Пестриковская СОШ	17	11,8	76,5	11,8	0	88,2	11,8
32.	Кесовогорский район	МБОУ Кесовогорская СОШ	53	58,5	32,1	5,7	3,8	41,5	9,4
33.	Кимрский район	МОУ Ильинская СОШ	14	28,6	57,1	14,3	0	71,4	14,3
34.	Кимрский район	МОУ Маловасилевская СОШ	7	28,6	42,9	28,6	0	71,4	28,6
35.	Конаковский район	МБОУ СОШ №2 г. Конаково	27	7,4	44,4	25,9	22,2	92,6	48,1
36.	Конаковский район	МБОУ СОШ № 8 г.Конаково	61	8,2	72,1	18,0	1,6	91,8	19,7
37.	Конаковский район	МБОУ СОШ №2 пос. Новозавидовский	36	77,8	11,1	11,1	0,0	22,2	11,1
38.	Краснохолмский район	МБОУ "Краснохолмская сош №2 им. С. Забавина"	30	16,7	40,0	40,0	3,3	83,3	43,3
39.	Лихославльский район	МОУ "ЛСОШ № 7"	25	4,0	64,0	28,0	4,0	96,0	32,0
40.	Нелидовский городской округ	Гимназия № 2	45	33,3	37,8	26,7	2,2	66,7	28,9

41.	<i>Нелидовский городской округ</i>	<i>Селянская школа*</i>	6	0	50	50	0	100	50
42.	Оленинский район	МКОУ Оленинская ООШ	9	100	0,0	0	0	0	0
43.	Осташковский городской округ	МБОУ "СОШ №1 им. академика А.И.Савина"	46	8,7	56,5	34,8	0	91,3	34,8
44.	<i>Осташковский городской округ</i>	<i>МБОУ СОШ №3*</i>	52	0	98,1	1,9	0	100	1,9
45.	Пеновский район	МБОУ Пеновская СОШ им. Е.И. Чайкиной	33	33,3	63,6	3,0	0	66,7	3,0
46.	Ржевский район	МОУ Глебовская сош	8	25	75,0	0	0	75,0	0,0
47.	Селижаровский район	МОУ СОШ №1 п. Селижарово	22	27,3	59,1	13,6	0	72,7	13,6
48.	<i>Сонковский район</i>	<i>МОУ "СОШ №9*</i>	32	0	90,6	6,3	3,1	100,0	9,4
49.	Старицкий район	МБОУ "СОШ ст. Старица"	16	31,3	62,5	6,3	0	68,8	6,3
50.	Старицкий район	МБОУ Луковниковская СОШ"	13	23,1	76,9	0	0	76,9	0,0
51.	<i>Торжокский район</i>	<i>МБОУ Славнинская СОШ*</i>	12	0	83,3	16,7	0	100,0	16,7
52.	Торопецкий район	МБОУ ТР ООШ№3	8	37,5	62,5	0	0	62,5	0,0
53.	<i>Торопецкий район</i>	<i>МБОУ ТР Октябрьская ООШ*</i>	4	0	50,0	50,0	0	100	50
54.	Удомельский городской округ	МБОУ УСОШ №2 им. Сергея Ступакова	29	6,9	62,1	31,0	0	93,1	31,0
55.	Удомельский городской округ	МБОУ Сиговская СОШ	14	14,3	50,0	28,6	7,1	85,7	35,7
56.	<i>Фировский район</i>	<i>МОУ Фировская СОШ*</i>	22	0,0	54,5	45,5	0,0	100	45,5
57.	<i>Фировский район</i>	<i>Новосельская ООШ*</i>	1	0	0	0,0	100	100	100
58.	ЗАТО Озерный	МБОУ СОШ № 1	56	71,4	26,8	1,8	0	28,6	1,8
		Тверская область	1904	22,4	55,8	19,3	2,5	77,6	21,8

* - жирным шрифтом выделены ОО без «2»;

Цветом выделены ОО, в которых доля «2» составила от 25% до 100%.

Уровень освоения обучающимися 7 классов проверяемых знаний и умений по блокам содержания курса английского языка представлен в таблице 3 и на диаграмме 2.

Наиболее успешно выполнены задания №7 и №8 на чтение текстов с основным пониманием прочитанного, эти задания выполнили 84% и 77% обучающихся соответственно.

В разделе «Аудирование» требовалось, прослушав текст, выбрать 4 правильных ответа из 5 предложенных. Верно выполнили задание №3 - 64% участников.

Из раздела «Грамматика и лексика» только одно задание - №14 (Образование множественного числа имен существительных. Использование PAST SIMPLE с неправильными глаголами.) выполнили более 50% обучающихся.

Наибольшие затруднения вызвали задания №11, №12 и №13 из раздела «Чтение» (с полным пониманием прочитанного). В представленном тексте были

пропущены фразы, которые необходимо было выбрать из предложенного списка, с этими заданиями справились 38%, 28% и 33% обучающихся соответственно.

Из раздела «Грамматика и лексика» сложными при выполнении оказались 8 из 9 заданий раздела (задания с №15 по №22). Доля обучающихся, выполнивших эти задания составляет от 17% до 44%. Надо отметить, что и наибольшее количество обучающихся, не приступивших к выполнению заданий, так же наблюдается по данному разделу (диаграмма 3).

Освоение обучающимися 7-х классов проверяемых умений по блокам содержания курса английского языка

Таблица 3

№ задания	Код контролируемого элемента	Описание элементов содержания	Доля обучающихся выполнивших задание (%)	Доля обучающихся, не приступивших к выполнению задания (%)	Доля обучающихся, допустивших ошибки (%)
			вся выборка	вся выборка	вся выборка
Раздел 1. Задания по аудированию					
1	3.2	Выборочное понимание необходимой/запрашиваемой информации в несложных звучащих аутентичных текстах	59%	0%	41%
2	3.2	Выборочное понимание необходимой/запрашиваемой информации в несложных звучащих аутентичных текстах	49%	0%	51%
3	3.2	Выборочное понимание необходимой/запрашиваемой информации в несложных звучащих аутентичных текстах	64%	0%	36%
4	3.2	Выборочное понимание необходимой/запрашиваемой информации в несложных звучащих аутентичных текстах	54%	0%	46%
Раздел 2. Задания по чтению					
5	2.1	Понимание основного содержания сообщений, несложных публикаций научно-познавательного характера, отрывков из произведений художественной литературы	57%	1%	42%
6	2.1	Понимание основного содержания сообщений, несложных публикаций научно-познавательного характера, отрывков из произведений художественной литературы	46%	0%	54%
7	2.1	Понимание основного содержания сообщений, несложных публикаций научно-познавательного характера, отрывков из произведений художественной литературы	84%	0%	16%

8	2.1	Понимание основного содержания сообщений, несложных публикаций научно-познавательного характера, отрывков из произведений художественной литературы	77%	1%	22%
9	2.1	Понимание основного содержания сообщений, несложных публикаций научно-познавательного характера, отрывков из произведений художественной литературы	56%	1%	43%
10	2.2	Полное и точное понимание информации прагматических текстов, публикаций научно-популярного характера, отрывков из произведений художественной литературы. Понимание в прочитанном тексте запрашиваемой информации.	52%	0%	48%
11	2.2	Полное и точное понимание информации прагматических текстов, публикаций научно-популярного характера, отрывков из произведений художественной литературы. Понимание в прочитанном тексте запрашиваемой информации.	38%	1%	61%
12	2.2	Полное и точное понимание информации прагматических текстов, публикаций научно-популярного характера, отрывков из произведений художественной литературы. Понимание в прочитанном тексте запрашиваемой информации.	28%	1%	71%
13	2.2	Полное и точное понимание информации прагматических текстов, публикаций научно-популярного характера, отрывков из произведений художественной литературы. Понимание в прочитанном тексте запрашиваемой информации.	33%	1%	66%

Раздел 3. Задания по грамматике и лексике

(Преобразуйте слова так, чтобы они грамматически соответствовали содержанию текстов.)

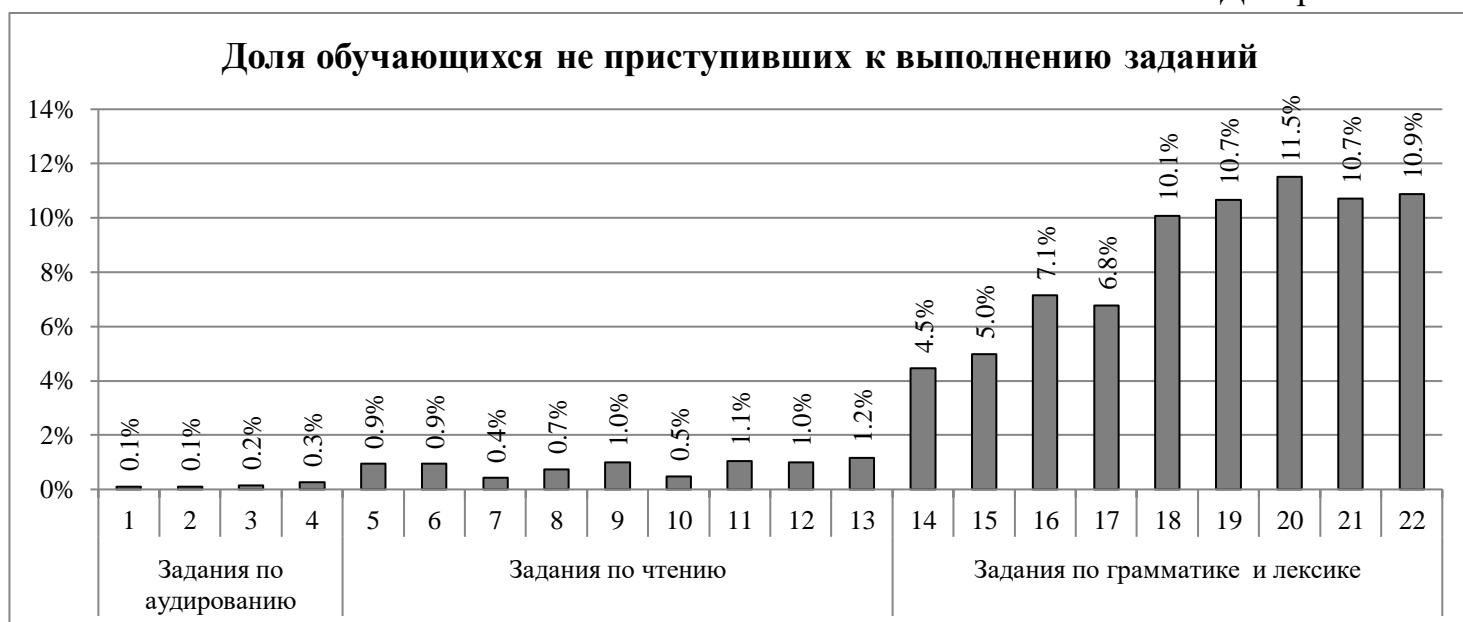
		1 вариант	2 вариант			
14	5.2.1	Образование множественного числа имен существительных	Употребление PAST SIMPLE с неправильными глаголами	51%	4%	45%
15	5.2.2	Употребление в речи глагола to BE	Употребление в речи глагола to BE	44%	5%	51%
16	5.2.3	Употребление в речи времени PAST SIMPLE с отрицательной частицей NOT	Употребление инфинитива с частицей и без частицы TO	28%	7%	65%

17	5.2.4	Употребление PAST SIMPLE с неправильными глаголами	Употребление PAST SIMPLE с правильными глаголами	40%	7%	53%
18	5.2.5	Употребление PAST SIMPLE с правильными глаголами	Употребление в речи времени PAST SIMPLE с отрицательной частицей NOT	34%	10%	56%
19	5.2.6	Образование имен числительных порядковых	Употребление в Past Simple модального глагола MUST	35%	11%	54%
20	5.2.7	Употребление в речи Past Continuous	Образование множественного числа имен существительных	17%	12%	71%
21	5.2.8	Образование личных местоимений	Образование степеней сравнения имен прилагательных	29%	11%	60%
22	5.2.9	Употребление инфинитива с частицей и без частицы TO	Употребление PAST SIMPLE с правильными глаголами	29%	11%	60%

Диаграмма 2



Диаграмма 3



Анализ результатов в разрезе образовательных организаций в части выполнения отдельных заданий и работы в целом приведен в таблице 5.

Таблица 5

№ п/п	Наименование МО	Наименование ОО	Количество участников	Доля обучающихся, выполнивших задания полностью (%)																						Средний тестовый балл	Успешность выполнения работы (%)	
				1	2	3	4	5	6	7	8	9	10	11	12	13	14	15	16	17	18	19	20	21	22			
1	г. Тверь	МОУ СОШ №2	32	56	34	44	41	53	75	81	66	72	38	50	47	31	34	38	13	34	28	44	16	0	0	9,5	43,0	
2	г. Тверь	МОУ СОШ № 3	73	63	47	90	75	60	45	92	89	56	52	26	29	23	60	62	37	47	52	62	15	0	0	11,6	53,0	
3	г. Тверь	МОУ СОШ №18	57	67	65	91	67	40	40	91	75	35	58	39	23	23	54	33	11	39	25	47	21	0	0	10	46,0	
4	г. Тверь	МОУ СОШ №31	45	51	22	49	40	84	60	80	82	64	51	36	29	20	56	31	29	58	29	33	29	29	29	51	10	46,0
5	г. Тверь	МОУ СОШ №40	67	58	57	78	54	55	28	87	81	45	54	36	18	28	37	39	27	39	22	22	7	0	0	9	41,0	
6	г. Тверь	МОУ СОШ №51	77	68	64	79	68	64	53	94	91	64	71	56	36	30	45	55	30	51	32	35	14	0	0	11,5	52,0	
7	г. Вышний Волочек	МБОУ "СОШ № 13"	30	43	23	47	37	37	33	67	73	47	37	13	20	27	37	17	17	20	27	23	3	10	10	6,7	30,5	
8	г. Вышний Волочек	МБОУ "СОШ № 19"	58	40	22	50	48	60	55	83	60	59	45	43	28	36	50	34	34	38	29	28	21	0	0	8,4	38,2	
9	г. Кимры	МОУ "Средняя школа № 1"	74	43	41	41	46	34	26	81	82	53	38	22	19	20	49	51	24	50	28	38	11	0	0	8,4	38,2	
10	г. Кимры	МОУ "Средняя школа № 11"	49	59	37	45	47	57	41	88	76	43	51	45	33	47	35	27	20	29	24	27	8	0	0	8,8	40,0	
11	г.Ржев	МОУ СОШ № 9 имени В.Т. Степанченко	73	68	49	64	55	63	51	88	86	73	58	42	34	48	63	52	27	40	41	40	22	40	30	11,3	51,4	
12	г.Ржев	МОУ "СОШ №7"	26	50	81	77	46	96	77	100	81	62	27	4	12	23	77	54	42	58	46	54	31	27	65	12	54,5	
13	г.Ржев	МОУ "СОШ №12"	41	63	32	76	71	63	34	98	85	68	66	34	17	29	68	73	22	61	59	59	29	41	34	11,8	53,6	
14	г. Торжок	МБОУ "Гимназия №7"	59	41	31	76	69	71	51	95	88	76	78	78	44	47	46	51	29	42	41	41	19	0	0	11,8	53,6	
15	Бежецкий район	МОУ СОШ № 4	55	62	55	84	56	49	51	93	82	58	73	36	33	38	69	65	27	49	56	55	24	0	0	12	54,5	
16	Весьегонский район	МБОУ "Весьегонская СОШ"	66	80	67	62	44	68	45	73	71	48	64	56	35	44	48	50	27	36	30	35	12	0	0	10,4	47,3	
17	Весьегонский район	МБОУ "Чамеровская СОШ"	10	80	90	90	100	80	60	90	60	60	70	60	0	20	70	70	30	20	20	40	0	0	0	11,6	52,7	
18	Вышневолоцкий район	МОБУ "Горняцкая СОШ"	12	100	100	100	83	100	50	100	92	67	83	58	67	58	42	33	25	0	8	33	0	0	0	12,2	55,5	
19	Жарковский	МОУ "Жарковская	30	50	53	27	57	60	50	87	67	53	43	23	10	30	33	17	20	20	23	23	13	0	0	8	36,4	

37	Конаковский район	МБОУ СОШ №2 пос. Новозавидовский	36	53	42	53	56	33	25	81	58	53	17	14	22	11	22	22	17	22	28	28	0	0	0	6,8	30,9
38	Краснохолмский район	МБОУ "Краснохолмская сош №2 им. С. Забавина"	30	13	17	73	70	80	23	97	83	80	73	67	20	27	87	63	40	60	53	73	47	0	0	12,6	57,3
39	Лихославльский район	МОУ "ЛСОШ № 7"	25	92	84	80	84	80	84	96	80	68	40	28	8	20	72	60	52	52	44	44	20	32	28	12,5	56,8
40	Нелидовский городской округ	Гимназия № 2	45	58	47	64	44	20	60	89	93	71	58	51	9	47	56	44	33	47	44	40	13	0	0	10,5	47,7
41	Нелидовский городской округ	Селянская школа	6	50	50	50	50	83	0	83	83	67	83	100	33	17	100	50	100	50	100	100	17	0	0	13,7	62,3
42	Оленинский район	МКОУ Оленинская ООШ	9	44	11	33	22	44	11	56	78	22	22	0	11	22	11	11	0	0	0	0	0	0	0	4	18,2
43	Осташковский городской округ	МБОУ "СОШ №1 им. академика А.И.Савина"	46	63	35	43	48	65	41	76	72	65	59	28	35	43	65	54	28	57	46	59	7	0	0	11	50,0
44	Осташковский городской округ	МБОУСОШЗ	52	60	38	71	71	73	62	83	77	69	58	35	35	54	42	29	21	13	6	33	4	0	0	9,7	44,1
45	Пеновский район	МБОУ Пеновская СОШ им. Е.И. Чайкиной	33	52	33	39	30	39	39	76	76	64	55	21	55	64	39	27	18	12	18	9	6	0	0	8,1	36,8
46	Ржевский район	МОУ Глебовская сош	8	50	25	38	38	50	25	88	38	38	25	50	50	13	75	88	0	0	75	25	0	38	0	8,3	37,7
47	Селижаровский район	МОУ СОШ №1 п.Селижарово	22	68	50	68	55	36	41	82	73	55	45	36	32	41	23	23	18	45	5	32	5	0	0	8,6	39,1
48	Сонковский район	МОУ "СОШ №9	32	41	9	63	63	34	9	97	91	78	91	31	9	9	97	84	6	78	41	44	44	72	44	11,3	51,4
49	Старицкий район	МБОУ "СОШ ст. Старица"	16	44	50	56	38	63	50	81	63	56	44	31	44	44	31	19	19	31	19	6	13	0	0	8,3	37,7
50	Старицкий район	МБОУ "Луковниковская СОШ"	13	85	92	69	85	54	54	77	85	31	54	15	31	23	31	0	15	0	31	0	0	0	0	8,4	38,2
51	Торжокский район	МБОУ Славнинская СОШ	12	92	83	92	92	58	33	83	75	75	75	50	50	33	25	8	17	0	25	17	17	0	0	10,2	46,4
52	Торопецкий район	МБОУ ТР ООШ№3	8	38	38	13	38	25	63	75	50	0	50	25	13	50	50	0	13	38	50	13	13	0	0	6,9	31,4
53	Торопецкий район	МБОУ ТР Октябрьская ООШ	4	50	25	0	0	100	100	100	100	100	100	100	100	75	100	50	75	75	50	0	50	0	0	13,8	62,7
54	Удомельский городской округ	МБОУ УСОШ №2 им. Сергея Ступакова	29	76	72	72	41	55	62	90	55	28	38	31	17	24	69	55	69	17	24	31	28	76	66	11	50,0

55	Удомельский городской округ	МБОУ Сиговская СОШ	14	50	43	64	50	43	50	79	93	79	36	29	7	14	43	36	71	57	36	64	14	0	0	10,8	49,1
56	Фировский район	МОУ Фировская СОШ	22	95	82	82	68	86	68	86	82	45	64	23	27	36	91	64	36	41	41	23	27	0	0	12,8	58,2
57	Фировский район	Новосельская ООШ	1	100	100	100	100	100	100	100	100	100	100	100	100	100	100	100	100	100	100	100	100	0	100	21	95,5
58	ЗАТО Озерный	МБОУ СОШ № 1	56	52	46	54	54	38	36	73	70	48	23	30	11	16	20	20	18	9	5	11	7	0	0	6,6	30,0
Тверская область			1904	59	49	64	54	57	46	84	77	56	52	38	28	33	51	44	28	40	34	35	17	29	29	10	45,5

2. Анализ результатов выполнения работ в рамках регионального исследования качества образования по английскому языку в 8-х классах

В диагностической работе по английскому языку приняли участие 3703 обучающихся 8-х классов из 102 ОО 30 МО.

Доля обучающихся 8 классов, достигших базового уровня подготовки в 2019 г. составила 76%. Из них, на «4 и 5» выполнили проверочную работу треть (31%) обучающихся (таблица 1).

Доля участников, набравших максимальный балл (22б.), всего 0,5% (19 чел.), при этом 0,2% (6 чел.), получили 0 баллов, то есть не выполнили правильно ни одного задания диагностической работы (диаграмма 1).

Таблица 1

Общие результаты

класс	Кол-во участников	Распределение по отметкам				Доля обучающихся, достигших базового уровня подготовки (%)	Доля обучающихся, получивших "4 и 5" (%)
		«2»	«3»	«4»	«5»		
8	3703 чел./ 102 ОО	24 % (894 чел.)	44,8% (1655 чел.)	25,2% (932 чел.)	6 % (22 чел.)	76%	31%

Диаграмма 1



Анализ результатов РИКО в разрезе образовательных организаций (таблица 2) показал, что в 52 (51%) ОО доля обучающихся, получивших отметки «4 и 5», составила от 25% до 100%, том числе в 21 (21%) ОО доля «4 и 5» составила более 50%.

Успешно справились с проверочной работой обучающиеся 8 классов только 12-и (11,8%) ОО (МОУ СОШ №27 г.Тверь, МБОУ Спеховская СОШ, МБОУ Куженкинская ООШ и МБОУ ООШ №57 Бологовского района, МОУ ЛСОШ №1, МОУ ЛСОШ №2 и МОУ Толмачевская СОШ Лихославльского района, МОУ Ефимовская СОШ Ржевского района, МБОУ Большемалинская ООШ Сандовского района, МОУ ООШ п.Красное Знамя Спиридовского района, МБОУ Берновская СОШ Старицкого района, МБОУ Мирновская СОШ Торжокского района).

Вместе с тем, в 44 (43%) ОО доля обучающихся с неудовлетворительными результатами составляет от 25% до 100%, в том числе в 13 (12,7%) ОО (МБОУ СШ №9, МОУ СОШ №37 г.Тверь; МБОУ СОШ № 7 г.В.Волочек, МОУ СОШ №5 г. Кимры, МБОУ СОШ №1 и МБОУ СОШ №4 г. Торжок, МБОУ СОШ №1 и МБОУ Хотилевская СОШ Бологовского района, МБОУ СОШ №3 п.Редкино Конаковского района, МКОУ Оленинская СОШ, МОУ Застолбская СОШ Рамешковского района, МБОУ Старицкая СОШ, МБОУ Мошковская СОШ Торжокского района) доля таких обучающихся составляет более 50%.

Результаты РИКО обучающихся 8-х классов в разрезе образовательных организаций

Таблица 2

№ п/п	Наименование МО	Наименование ОО	Кол-во участников	Доля обучающихся, получивших отметки (%):				Доля, достигших базового уровня (%)	Доля, получивших "4 и 5" (%)
				"2"	"3"	"4"	"5"		
1	г.Тверь	МОУ СОШ №1	78	10	19	51	19	90	71
2	г.Тверь	МБОУ СШ №7	54	7	44	41	7	93	48
3	г.Тверь	МБОУ СШ №9	26	73	15	12	0	27	12
4	г.Тверь	МБОУ СШ №11	44	25	55	14	7	75	20
5	г.Тверь	МОУ СОШ № 15	61	5	61	30	5	95	34
6	г.Тверь	МОУ СОШ № 17	100	25	40	27	8	75	35
7	г.Тверь	МОУ СОШ № 20	62	19	39	39	3	81	42
8	г.Тверь	МОУ СОШ №22	66	6	27	52	15	94	67
9	г.Тверь	МОУ СОШ №24	20	35	50	15	0	65	15
10	<i>г.Тверь</i>	<i>МОУ СОШ №27*</i>	<i>72</i>	<i>0</i>	<i>40</i>	<i>35</i>	<i>25</i>	<i>100</i>	<i>60</i>
11	г.Тверь	МОУ СОШ №28	11	18	73	9	0	82	9
12	г.Тверь	МОУ СОШ №30	49	14	29	37	20	86	57
13	г.Тверь	МОУ СОШ №33	27	11	37	52	0	89	52
14	г.Тверь	МОУ СОШ №34	89	18	66	16	0	82	16
15	г.Тверь	МОУ СОШ №35	59	20	59	20	0	80	20
16	г.Тверь	МОУ СОШ №37	63	54	29	17	0	46	17
17	г.Тверь	МОУ СОШ №38	80	41	45	13	1	59	14
18	г.Тверь	МОУ СОШ №39	81	19	48	27	6	81	33
19	г.Тверь	МОУ СОШ №42	62	8	61	21	10	92	31

20	г.Тверь	МОУ СОШ №43	72	40	33	19	7	60	26
21	г.Тверь	МОУ СОШ №46	91	21	29	42	9	79	51
22	г.Тверь	МОУ СОШ №48	84	2	43	42	13	98	55
23	г.Тверь	МОУ СОШ №53	83	2	37	47	13	98	60
24	г. Вышний Волочек	МБОУ СОШ № 6	44	48	41	9	2	52	11
25	г. Вышний Волочек	МБОУ СОШ № 7	63	51	49	0	0	49	0
26	г. Вышний Волочек	МБОУ СОШ № 12	54	19	72	7	2	81	9
27	г. Кимры	МОУ "СОШ №5"	85	52	34	12	2	48	14
28	г. Кимры	МОУ "СОШ №13"	51	31	61	8	0	69	8
29	г. Кимры	МОУ "СОШ №14"	33	24	52	24	0	76	24
30	г.Ржев	МОУ СОШ №1 им.А.С. Пушкина	55	7	60	24	9	93	33
31	г.Ржев	МОУ СОШ №5	31	6	48	45	0	94	45
32	г. Торжок	МБОУ СОШ №1	19	63	32	5	0	37	5
33	г. Торжок	МБОУ СОШ №3	43	44	51	2	2	56	5
34	г. Торжок	МБОУ СОШ №4	27	74	7	11	7	26	19
35	г. Торжок	МБОУ СОШ №5	95	9	65	20	5	91	25
36	г. Торжок	МБОУ СОШ №6	68	37	46	15	3	63	18
37	г. Торжок	МБОУ СОШ №8	44	5	45	48	2	95	50
38	Андреапольс кий район	МОУ АСОШ № 1	18	33	39	28	0	67	28
39	Андреапольс кий район	МОУ АСОШ № 2	32	31	31	34	3	69	38
40	Андреапольс кий район	МОУ АСОШ № 3	30	3	27	20	50	97	70
41	Бежецкий район	МОУ СОШ №3	20	5	80	15	0	95	15
42	Бежецкий район	МАОУ СОШ №5	28	7	79	14	0	93	14
43	Бежецкий район	МОУ СОШ №6	22	18	50	18	14	82	32
44	Бельский районн	МОУ "Бельская СОШ"	32	47	47	6	0	53	6
45	Бологовский район	МБОУ "Спеховкая СОШ"*	19	0	32	32	37	100	68
46	Бологовский район	МБОУ "СОШИ №2"	15	33	33	33	0	67	33
47	Бологовский район	МБОУ СОШ №12	55	16	16	65	2	84	67
48	Бологовский район	МБОУ "СОШ№11"	47	47	38	13	2	53	15
49	Бологовский район	МБОУ "СОШ №1"	62	58	39	2	2	42	3
50	Бологовский район	МБОУ "СОШ №15 п. Березайка"	13	31	38	23	8	69	31
51	Бологовский район	МБОУ "КуженкинскаяООШ"*	8	0	50	50	0	100	50
52	Бологовский район	МБОУ "ООШ№57"*	8	0	88	13	0	100	13

53	Бологовский район	МБОУ "СОШ №10"	36	17	58	19	6	83	25
54	Бологовский район	МБОУ "Хотилевская СОШ"	5	80	20	0	0	20	0
55	Бологовский район	МБОУ "ООШ №55"	15	7	47	47	0	93	47
56	Калининский район	МОУ "Заволжская СОШ им. П.П. Смирнова"	27	33	48	15	4	67	19
57	Калининский район	Квакшинская СОШ"	7	29	71	0	0	71	0
58	Калининский район	МОУ Некрасовская СОШ	28	43	36	21	0	57	21
59	Калининский район	МОУ "Щербининская ООШ"	11	27	73	0	0	73	0
60	Кашинский городской округ	МБОУ СОШ №3	46	9	50	39	2	91	41
61	Кимрский район	МОУ Белогородская СОШ	25	28	68	4	0	72	4
62	Конаковский район	МБОУ СОШ №6 г. Конаково	33	6	58	36	0	94	36
63	Конаковский район	МБОУ СОШ №9 г.Конаково	56	20	45	27	9	80	36
64	Конаковский район	МБОУ СОШ № 1 п. Редкино	9	33	56	11	0	67	11
65	Конаковский район	МБОУ СОШ №2 п.Редкино	52	12	65	15	8	88	23
66	Конаковский район	МБОУ СОШ №3 п.Редкино	11	55	36	9	0	45	9
67	Конаковский район	МБОУ СОШ п.Козлово	24	17	50	25	8	83	33
68	Конаковский район	МБОУ СОШ с.Городня	15	20	60	20	0	80	20
69	Конаковский район	МБОУ СОШ д.Мокшино	34	32	47	18	3	68	21
70	Кувшиновский район	МОУ КСОШ №2	18	6	67	28	0	94	28
71	Лесной район	МОУ Лесная СОШ	19	5	26	53	16	95	68
72	Лихославльский район	МОУ "ЛСОШ №1"*	40	0	33	55	13	100	68
73	<i>Лихославльский район</i>	<i>МОУ "ЛСОШ №2"*</i>	<i>28</i>	<i>0</i>	<i>43</i>	<i>32</i>	<i>25</i>	<i>100</i>	<i>57</i>
74	<i>Лихославльский район</i>	<i>МОУ "Толмачевская *СОШ"</i>	<i>6</i>	<i>0</i>	<i>50</i>	<i>33</i>	<i>17</i>	<i>100</i>	<i>50</i>
75	Максатихинский район	МБОУ "Максатихинская СОШ № 1"	71	46	35	15	3	54	18
76	Максатихинский район	МБОУ "Максатихинская СОШ № 2"	19	16	37	47	0	84	47
77	Молоковский район	МОУ Молоковская СОШ	20	5	30	55	10	95	65
78	Нелидовский городской округ	Школа № 4	52	46	21	31	2	54	33
79	Оленинский район	МКОУ Оленинская СОШ	34	62	24	15	0	38	15

80	Рамешковский район	МОУ "Рамешковская СОШ"	28	32	50	18	0	68	18
81	Рамешковский район	МОУ "Застолбская СОШ"	5	100	0	0	0	0	0
82	<i>Ржевский район</i>	<i>МОУ Ефимовская СОШ*</i>	<i>2</i>	<i>0</i>	<i>0</i>	<i>100</i>	<i>0</i>	<i>100</i>	<i>100</i>
83	Сандовский район	МБОУ Сандовская СОШ	25	16	56	24	4	84	28
84	<i>Сандовский район</i>	<i>МБОУ Большемалинская ООШ*</i>	<i>2</i>	<i>0</i>	<i>100</i>	<i>0</i>	<i>0</i>	<i>100</i>	<i>0</i>
85	Спировский район	МОУ СОШ № 2 п.Спирово	14	14	50	29	7	86	36
86	Спировский район	МОУ СОШ №8	22	14	41	23	23	86	45
87	Спировский район	МОУ ООШ №1 п.Спирово	17	6	53	29	12	94	41
88	Спировский район	МОУ СОШ с.Козлово	8	13	50	38	0	88	38
89	<i>Спировский район</i>	<i>МОУ ООШ п.Красное Знамя*</i>	<i>6</i>	<i>0</i>	<i>83</i>	<i>17</i>	<i>0</i>	<i>100</i>	<i>17</i>
90	<i>Старицкий район</i>	<i>МБОУ "Берновская СОШ им. А.С.Пушкина"*</i>	<i>4</i>	<i>0</i>	<i>100</i>	<i>0</i>	<i>0</i>	<i>100</i>	<i>0</i>
91	Старицкий район	МБОУ "Старицкая СОШ"	22	77	9	14	0	23	14
92	Старицкий район	МБОУ "Ново-Ямская СОШ"	16	38	38	25	0	63	25
93	Торжокский район	МБОУ Высоковская СОШ	10	30	60	10	0	70	10
94	<i>Торжокский район</i>	<i>МБОУ Мирновская СОШ*</i>	<i>20</i>	<i>0</i>	<i>40</i>	<i>55</i>	<i>5</i>	<i>100</i>	<i>60</i>
95	Торжокский район	МБОУ Мошковская СОШ	10	50	50	0	0	50	0
96	Торопецкий район	МБОУ ТР СОШ №1	41	7	41	41	10	93	51
97	Торопецкий район	МБОУ ТР СОШ №2	31	10	81	10	0	90	10
98	Удомельский городской округ	МБОУ УСОШ №1 им. А.С.Попова	58	36	60	3	0	64	3
99	Удомельский городской округ	МБОУ СОШ №5	17	35	47	12	6	65	18
100	Фировский район	Великооктябрьская СОШ	19	42	37	21	0	58	21
101	Фировский район	МБОУ Рождественская СОШ	13	31	31	38	0	69	38
102	ЗАТО Солнечный	МКОУ СОШ ЗАТО Солнечный	17	24	65	12	0	76	12
Тверская область			3703	24	45	25	6	76	31

* - жирным шрифтом выделены ОО без «2»;

Цветом выделены ОО, в которых доля «2» составила от 25% до 100%.

Уровень освоения обучающимися 8 классов проверяемых знаний и умений по блокам содержания курса английского языка представлен в таблице 3 и на диаграмме 2.

Наиболее успешно выполнены задания №7 и №8 на чтение текстов с основным пониманием прочитанного, эти задания выполнили 85,7% и 81,3% обучающихся соответственно.

В разделе «Аудирование» требовалось, прослушав текст, выбрать 4 правильных ответа из 5 предложенных. Больше всего обучающихся правильно выполнили задание (ответили на вопрос) №3 - 69,1%.

Из раздела «Грамматика и лексика» два задания - №14 (Образование множественного числа имен существительных; Употребление PAST SIMPLE с неправильными глаголами) и №15 (Употребление в речи глагола to BE) выполнили более половины восьмиклассников (57,4% и 51% соответственно).

Наибольшие затруднения вызвали задания №11, №12 и №13 из раздела «Чтение» (с полным пониманием прочитанного). В представленном тексте были пропущены фразы, которые необходимо было выбрать из предложенного списка, с этими заданиями справились 43,2%, 30,8% и 33,4% обучающихся 8-х классов соответственно.

Из раздела «Грамматика и лексика» сложными при выполнении оказались 7 из 9 заданий раздела (с №16 по №22), доля обучающихся выполнивших эти задания составляет от 25% до 49,5%. Надо отметить, что и наибольшее количество обучающихся, не приступивших к выполнению заданий, так же наблюдается по данному разделу (таблица 3, диаграмма 2).

Освоение обучающимися 8-х классов проверяемых умений по блокам содержания курса английского языка

Таблица 3

№ задания	Код контролируемого элемента	Описание элементов содержания	Доля обучающихся выполнивших задание (%)	Доля обучающихся, не приступивших к выполнению задания (%)	Доля обучающихся, допустивших ошибки (%)
			вся выборка	вся выборка	вся выборка
Раздел 1. Задания по аудированию					
1	3.2	Выборочное понимание необходимой/запрашиваемой информации в несложных звучащих аутентичных текстах	59,4%	0,1%	40,5%
2	3.2	Выборочное понимание необходимой/запрашиваемой информации в несложных звучащих аутентичных текстах	50,4%	0,1%	49,5%

3	3.2	Выборочное понимание необходимой/запрашиваемой информации в несложных звучащих аутентичных текстах	69,1%	0,1%	30,8%
4	3.2	Выборочное понимание необходимой/запрашиваемой информации в несложных звучащих аутентичных текстах	61,4%	0,1%	38,5%
Раздел 2. Задания по чтению					
5	2.1	Понимание основного содержания сообщений, несложных публикаций научно-познавательного характера, отрывков из произведений художественной литературы	56,0%	1,0%	43,0%
6	2.1	Понимание основного содержания сообщений, несложных публикаций научно-познавательного характера, отрывков из произведений художественной литературы	43,5%	1,1%	55,4%
7	2.1	Понимание основного содержания сообщений, несложных публикаций научно-познавательного характера, отрывков из произведений художественной литературы	85,7%	0,4%	13,9%
8	2.1	Понимание основного содержания сообщений, несложных публикаций научно-познавательного характера, отрывков из произведений художественной литературы	81,3%	0,5%	18,2%
9	2.1	Понимание основного содержания сообщений, несложных публикаций научно-познавательного характера, отрывков из произведений художественной литературы	60,8%	0,7%	38,5%
10	2.2	Полное и точное понимание информации прагматических текстов, публикаций научно-популярного характера, отрывков из произведений художественной литературы. Понимание в прочитанном тексте запрашиваемой информации.	59,2%	0,4%	40,4%
11	2.2	Полное и точное понимание информации прагматических текстов, публикаций научно-популярного характера, отрывков из произведений художественной литературы. Понимание в прочитанном тексте запрашиваемой информации.	43,2%	0,5%	56,3%
12	2.2	Полное и точное понимание информации прагматических текстов, публикаций научно-популярного характера, отрывков из произведений художественной литературы. Понимание в прочитанном тексте запрашиваемой информации.	30,8%	0,6%	68,6%
13	2.2	Полное и точное понимание информации прагматических текстов, публикаций научно-популярного характера, отрывков из произведений художественной литературы. Понимание в прочитанном тексте запрашиваемой информации.	33,4%	0,6%	66,0%

Раздел 3. Задания по грамматике и лексике

(Преобразуйте слова так, чтобы они грамматически соответствовали содержанию текстов.)

		1 вариант	2 вариант			
14	5.2.1	Образование множественного числа имен существительных	Употребление PAST SIMPLE с неправильными глаголами	57,4%	2,7%	39,9%
15	5.2.2	Употребление в речи глагола to BE	Употребление в речи глагола to BE	51,0%	2,8%	46,2%
16	5.2.3	Употребление в речи времени PAST SIMPLE с отрицательной частицей NOT	Употребление инфинитива с частицей и без частицы TO	34,0%	4,6%	61,4%
17	5.2.4	Употребление PAST SIMPLE с неправильными глаголами	Употребление PAST SIMPLE с правильными глаголами	49,5%	4,9%	45,6%
18	5.2.5	Употребление PAST SIMPLE с правильными глаголами	Употребление в речи времени PAST SIMPLE с отрицательной частицей NOT	41,0%	6,9%	52,1%
19	5.2.6	Образование имен числительных порядковых	Употребление в Past Simple модального глагола MUST	46,1%	6,6%	47,3%
20	5.2.7	Употребление в речи Past Continuous	Образование множественного числа имен существительных	24,9%	6,8%	68,3%
21	5.2.8	Образование личных местоимений	Образование степеней сравнения имен прилагательных	37,0%	6,8%	56,2%
22	5.2.9	Употребление инфинитива с частицей и без частицы TO	Употребление PAST SIMPLE с правильными глаголами	28,0%	6,6%	65,4%

Диаграмма 2



Диаграмма 3



Анализ результатов в разрезе образовательных организаций в части выполнения отдельных заданий приведен в таблице 9.

Таблица 9

№ п/п	Наименование МО	Наименование ОО	кол-во участников	Доля обучающихся, выполнивших задания полностью (%)																						Средний тестовый балл	Успешность выполнения работы (% от максимального балла)
				1	2	3	4	5	6	7	8	9	10	11	12	13	14	15	16	17	18	19	20	21	22		
1	г.Тверь	МОУ СОШ №1	78	73	53	73	71	69	58	97	79	62	78	67	72	62	68	56	47	72	58	50	53	0	0	13,9	63,2
2	г.Тверь	МБОУ СШ №7	54	46	41	74	67	70	52	87	85	54	83	48	57	57	76	70	43	65	63	69	35	0	0	13,4	60,9
3	г.Тверь	МБОУ СШ №9	26	69	31	46	42	27	15	77	65	46	35	23	27	15	35	31	12	31	19	23	4	0	0	7,3	33,2
4	г.Тверь	МБОУ СШ №11	44	55	48	68	50	55	39	89	80	55	61	30	18	32	52	32	18	45	39	30	16	0	0	9,9	45,0
5	г.Тверь	МОУ СОШ № 15	61	84	77	84	80	48	33	90	84	69	75	49	39	23	66	64	54	54	41	44	23	0	0	12,5	56,8
6	г.Тверь	МОУ СОШ № 17	100	45	46	81	75	54	38	94	91	71	70	53	38	47	46	45	36	52	37	53	26	0	0	11,7	53,2
7	г.Тверь	МОУ СОШ № 20	62	47	23	56	61	71	50	90	87	56	56	42	35	31	74	56	63	56	42	56	45	0	0	11,6	52,7
8	г.Тверь	МОУ СОШ №22	66	52	47	86	76	79	76	95	95	86	88	53	23	29	77	83	59	65	61	59	41	59	36	14,3	65,0
9	г.Тверь	МОУ СОШ №24	20	60	30	50	55	50	45	75	70	55	75	25	30	35	25	25	30	40	25	35	0	0	0	8,9	40,5
10	г.Тверь	МОУ СОШ №27	72	90	79	83	75	75	54	92	86	71	74	54	56	58	78	69	69	69	64	54	47	0	0	14,9	67,7
11	г.Тверь	МОУ СОШ №28	11	91	91	91	73	55	55	82	73	64	55	27	18	27	18	27	9	9	9	9	0	0	0	8,9	40,5
12	г.Тверь	МОУ СОШ №30	49	61	41	78	76	63	33	92	88	51	71	61	45	49	67	61	49	51	57	67	51	0	0	13,2	60,0
13	г.Тверь	МОУ СОШ №33	27	81	74	74	59	74	44	74	78	67	81	78	67	52	78	70	56	48	59	59	44	0	0	14,2	64,5
14	г.Тверь	МОУ СОШ №34	89	39	37	57	57	49	45	90	83	57	45	38	17	22	49	39	36	54	47	49	27	0	0	10,1	45,9
15	г.Тверь	МОУ СОШ №35	59	44	42	68	71	59	53	73	75	66	49	61	47	46	56	59	34	37	47	34	19	0	0	11,1	50,5
16	г.Тверь	МОУ СОШ №37	63	35	33	59	54	46	32	81	78	57	59	30	25	27	37	25	30	41	27	30	10	0	0	8,6	39,1
17	г.Тверь	МОУ СОШ №38	80	51	44	71	59	54	41	85	76	63	50	36	25	20	53	45	25	40	34	20	9	15	16	9,3	42,3
18	г.Тверь	МОУ СОШ №39	81	56	53	81	72	58	43	91	93	78	56	52	30	22	51	42	22	48	38	43	25	0	0	11	50,0
19	г.Тверь	МОУ СОШ №42	62	68	52	81	73	68	45	89	65	63	74	56	15	50	76	50	39	45	52	55	18	0	0	11,9	54,1
20	г.Тверь	МОУ СОШ №43	72	57	49	71	57	38	36	74	81	60	68	36	29	28	51	42	35	50	31	54	29	0	0	10,4	47,3
21	г.Тверь	МОУ СОШ №46	91	42	35	78	76	63	41	96	89	69	68	52	30	46	60	71	41	66	54	64	33	0	0	12,7	57,7
22	г.Тверь	МОУ СОШ №48	84	58	48	67	73	80	76	82	54	49	73	52	69	54	85	61	55	65	62	72	54	0	0	13,9	63,2
23	г.Тверь	МОУ СОШ №53	83	89	81	86	77	84	76	92	94	82	69	78	33	52	75	66	34	66	73	73	42	0	0	15,2	69,1
24	г. Вышний Волочек	МБОУ СОШ № 6	44	75	57	55	52	59	27	80	77	39	27	23	14	23	50	55	23	34	14	27	7	14	20	8,5	38,6
25	г. Вышний Волочек	МБОУ СОШ № 7	63	41	33	57	37	40	30	81	76	48	38	16	30	19	67	41	3	57	25	46	5	14	16	8,2	37,3

26	г. Вышний Волочек	МБОУ СОШ № 12	54	56	52	80	56	35	30	94	74	59	57	26	19	19	48	50	15	41	28	35	4	0	0	9,3	42,3
27	г. Кимры	МОУ "СОШ №5"	85	48	35	51	48	42	38	74	79	56	42	39	16	24	45	41	21	40	35	36	8	0	0	8,6	39,1
28	г. Кимры	МОУ "СОШ №13"	51	43	20	55	57	27	29	84	88	71	57	33	8	10	45	53	37	53	31	45	14	0	0	9,4	42,7
29	г. Кимры	МОУ "СОШ №14"	33	55	42	67	58	55	30	76	79	55	52	27	12	6	67	55	33	42	30	55	9	42	21	9,7	44,1
30	г.Ржев	МОУ СОШ №1 им.А.С. Пушкина	55	81	70	70	65	63	46	95	82	54	65	51	19	44	63	49	32	47	46	44	19	0	0	12,3	55,9
31	г.Ржев	МОУ СОШ №5	31	77	68	71	48	29	45	87	87	81	65	55	42	39	65	65	42	55	42	35	29	0	0	12,1	55,0
32	г. Торжок	МБОУ СОШ №1	19	53	32	37	47	47	32	53	53	32	42	37	32	11	37	21	26	26	11	26	16	0	0	7	31,8
33	г. Торжок	МБОУ СОШ №3	43	47	30	53	42	40	23	79	70	35	40	12	9	16	33	28	21	23	19	28	9	28	21	7	31,8
34	г. Торжок	МБОУ СОШ №4	27	37	22	56	48	33	41	67	85	59	56	30	30	33	26	19	19	26	15	22	7	0	0	7,5	34,1
35	г. Торжок	МБОУ СОШ №5	95	57	49	68	68	54	41	93	88	64	58	34	22	42	57	57	40	51	49	44	21	0	0	11,2	50,9
36	г. Торжок	МБОУ СОШ №6	68	60	41	60	35	51	28	85	82	37	49	43	19	24	54	56	24	51	38	47	18	0	0	9,5	43,2
37	г. Торжок	МБОУ СОШ №8	44	93	93	80	66	61	16	93	82	16	73	57	30	25	93	68	64	59	59	61	43	0	0	13,1	59,5
38	Андреапольский район	МОУ АСОШ № 1	18	44	50	39	33	72	50	83	78	50	72	61	56	61	44	28	28	61	28	33	6	0	0	10,2	46,4
39	Андреапольский район	МОУ АСОШ № 2	32	50	44	56	50	47	50	91	78	66	56	28	16	22	84	69	25	56	50	72	50	0	0	11,4	51,8
40	Андреапольский район	МОУ АСОШ № 3	30	80	77	80	80	97	87	93	93	80	90	80	87	87	80	50	80	73	63	60	70	0	0	16,9	76,8
41	Бежецкий район	МОУ СОШ №3	20	55	45	50	65	55	40	95	80	60	55	50	30	35	55	45	15	50	40	30	15	0	0	10	45,5
42	Бежецкий район	МАОУ СОШ №5	28	46	54	29	29	68	32	89	68	50	54	29	11	14	71	61	32	68	50	54	39	71	25	10,4	47,3
43	Бежецкий район	МОУ СОШ №6	22	55	41	68	59	64	32	86	86	82	73	64	68	64	55	36	45	45	9	36	14	0	0	11,5	52,3
44	Бельский район	МОУ "Бельская СОШ"	32	25	13	63	47	38	38	75	75	63	28	22	16	22	31	28	19	34	25	38	6	0	0	7,5	34,1
45	Бологовский район	МБОУ "Спеховкая СОШ"	19	89	95	95	95	42	68	89	79	84	74	68	63	47	89	89	74	68	63	63	68	0	0	16,1	73,2
46	Бологовский район	МБОУ "СОШИ №2"	15	67	73	67	40	73	73	93	67	53	27	20	53	47	80	60	27	73	40	20	27	0	0	11,1	50,5
47	Бологовский район	МБОУ СОШ №12	55	87	91	95	93	67	51	75	87	56	62	47	36	25	56	73	33	56	35	64	38	0	0	13,5	61,4
48	Бологовский район	МБОУ "СОШ№11"	47	64	30	47	28	38	19	81	66	40	38	26	23	34	55	34	26	30	28	32	9	17	2	8	36,4
49	Бологовский район	МБОУ "СОШ №1"	62	61	42	60	44	42	16	65	63	37	35	27	19	13	26	32	11	29	15	23	2	0	0	6,9	31,4
50	Бологовский район	МБОУ "СОШ №15 п. Березайка"	13	100	100	100	100	46	23	92	69	38	38	15	23	15	62	54	54	23	23	38	23	0	0	11	50,0

51	Бологовский район	МБОУ Куженкинская ООШ	8	100	88	88	88	63	75	88	88	88	63	75	75	75	63	38	25	63	50	50	0	0	0	13,6	61,8
52	Бологовский район	МБОУ "ООШ№57"	8	50	50	63	75	25	38	63	50	50	50	13	0	13	75	63	88	75	63	100	75	0	0	12,1	55,0
53	Бологовский район	МБОУ "СОШ №10"	36	47	36	86	53	81	44	92	92	53	58	39	11	19	50	44	33	61	39	50	14	0	0	10,8	49,1
54	Бологовский район	МБОУ "Хотилловская СОШ"	5	40	0	40	60	40	0	80	60	60	0	20	20	20	40	40	0	40	40	20	0	0	0	6,2	28,2
55	Бологовский район	МБОУ "ООШ №55"	15	67	73	67	67	93	40	87	87	40	87	87	7	0	60	60	47	80	40	47	20	0	0	12,5	56,8
56	Калининский район	МОУ "Заволжская СОШ им. П.П. Смирнова"	27	70	63	59	48	22	44	81	96	59	41	48	11	11	48	48	15	52	48	41	4	0	0	9,7	44,1
57	Калининский район	Квакшинская СОШ"	7	29	29	57	71	71	0	86	71	29	43	29	14	14	57	43	29	71	57	71	0	0	0	9,4	42,7
58	Калининский район	МОУ Некрасовская СОШ	28	64	68	36	71	68	36	57	75	68	71	39	43	43	79	54	29	32	39	39	18	0	0	10,8	49,1
59	Калининский район	МОУ "Щербининская ООШ"	11	27	27	45	45	27	18	82	82	82	36	55	18	9	55	9	27	45	27	18	9	0	0	7,8	35,5
60	Кашинский городской округ	МБОУ СОШ №3	46	41	33	67	67	48	37	100	98	87	39	76	15	80	52	76	30	59	43	41	35	0	0	12	54,5
61	Кимрский район	МОУ Белгородская СОШ	25	88	44	36	32	52	24	84	72	48	68	28	24	16	44	60	28	32	20	20	12	0	0	8,5	38,6
62	Конаковский район	МБОУ СОШ №6 г. Конаково	33	88	76	85	79	82	70	91	79	79	67	45	55	58	30	24	24	30	27	27	12	0	0	11,7	53,2
63	Конаковский район	МБОУ СОШ№9 г.Конаково	56	79	68	84	68	63	59	91	88	68	59	41	20	29	55	41	23	54	34	46	23	0	0	11,4	51,8
64	Конаковский район	МБОУ СОШ № 1 п. Редкино	9	22	33	44	56	33	22	89	78	44	33	11	11	11	44	56	33	11	22	44	33	0	0	7,9	35,9
65	Конаковский район	МБОУ СОШ №2 п.Редкино	52	50	44	79	65	69	27	94	94	50	58	33	27	25	38	52	38	60	52	44	21	0	0	10,8	49,1
66	Конаковский район	МБОУ СОШ №3 п. Редкино	11	82	45	55	36	27	27	82	45	64	55	27	9	9	36	36	45	18	36	27	18	9	27	8,2	37,3
67	Конаковский район	МБОУ СОШ п.Козлово	24	75	63	75	63	33	50	83	88	75	50	29	21	17	50	50	38	33	63	21	25	0	0	10,8	49,1
68	Конаковский район	МБОУ СОШ с.Городня	15	73	80	93	80	33	67	100	87	87	80	27	7	40	33	20	40	20	33	27	13	0	0	10,8	49,1
69	Конаковский район	МБОУ СОШ д.Мокшино	34	47	44	76	56	53	38	88	68	59	65	21	15	21	38	18	21	35	15	38	21	0	0	8,7	39,5
70	Кувшиновский район	МОУ КСОШ №2	18	50	33	56	11	39	33	78	83	61	67	39	28	28	67	56	61	56	61	61	39	0	0	10,2	46,4

71	Лесной район	МОУ Лесная СОШ	19	68	63	95	68	16	32	95	95	89	84	63	53	37	84	84	63	74	47	26	58	0	0	14,4	65,5
72	Лихославльский район	МОУ "ЛСОШ №1"	40	85	85	100	100	100	95	98	95	88	90	68	88	58	83	70	30	23	33	50	18	0	0	14,9	67,7
73	Лихославльский район	МОУ "ЛСОШ №2"	28	93	82	71	79	82	43	89	86	54	82	54	46	50	75	64	54	61	57	68	50	0	0	14,7	66,8
74	Лихославльский район	МОУ "Толмачевская СОШ"	6	50	50	50	50	67	50	50	67	33	100	100	100	100	83	100	67	83	50	67	83	0	0	15,2	69,1
75	Максатихинский район	МБОУ "Максатихинская СОШ № 1"	71	52	41	56	37	42	37	90	83	73	35	23	13	21	59	59	15	42	42	39	34	0	0	10,1	45,9
76	Максатихинский район	МБОУ "Максатихинская СОШ № 2"	19	42	42	68	42	32	68	84	58	74	63	21	32	16	63	84	47	79	74	84	68	0	0	12,6	57,3
77	Молоковский р-он	МОУ Молоковская СОШ	20	100	100	90	75	90	70	90	80	80	90	80	30	40	75	80	35	35	30	60	20	0	0	14,1	64,1
78	Нелидовский городской округ	Школа № 4	52	48	40	81	56	50	40	67	69	54	50	35	19	12	67	44	31	46	37	31	19	0	0	9,8	44,5
79	Оленинский район	МКОУ Оленинская СОШ	34	56	41	59	41	35	44	76	82	65	26	18	24	18	32	21	9	47	24	38	0	0	0	8,2	37,3
80	Рамешковский район	МОУ "Рамешковская СОШ"	28	50	36	68	50	21	43	89	75	57	39	29	18	11	50	39	29	43	43	54	18	0	0	9,1	41,4
81	Рамешковский район	МОУ "Застолбская СОШ"	5	60	40	60	20	60	20	100	80	40	0	20	0	0	40	0	20	40	0	60	0	0	0	6,6	30,0
82	Ржевский район	МОУ Ефимовская сош	2	0	100	50	50	100	50	50	100	50	50	50	50	50	100	100	50	100	50	50	100	0	0	14,5	65,9
83	Сандовский район	МБОУ Сандовская СОШ	25	36	36	76	52	80	48	84	80	80	84	68	24	52	56	48	28	48	44	36	16	16	40	11,4	51,8
84	Сандовский район	МБОУ Большемалинская ООШ	2	100	100	100	100	100	0	100	100	50	50	50	50	50	100	50	0	0	0	50	0	0	0	12,5	56,8
85	Спировский район	МОУ СОШ № 2 п.Спирово	14	50	64	71	79	57	86	93	93	36	50	36	21	57	57	50	14	14	50	29	29	0	0	10,9	49,5
86	Спировский район	МОУ СОШ №8	22	95	95	100	100	73	23	100	100	55	55	59	50	55	64	64	23	50	41	55	36	0	0	13,6	61,8
87	Спировский район	МОУ ООШ №1 п.Спирово	17	100	82	100	35	47	12	94	100	88	88	88	12	12	53	82	29	76	47	47	29	0	0	13,2	60,0
88	Спировский район	МОУ СОШ с.Козлово	8	88	63	75	38	38	25	88	75	38	75	13	13	0	63	63	25	75	50	88	50	0	0	11	50,0
89	Спировский район	МОУ ООШ п.Красное Знамя	6	100	50	83	50	33	0	100	100	67	33	33	17	0	50	83	17	33	33	50	33	0	0	11	50,0

90	Старицкий район	МБОУ "Берновская СОШ им. А.С.Пушкина"	4	75	75	75	75	50	25	75	100	50	25	50	25	0	100	25	50	75	50	75	0	50	25	11,5	52,3
91	Старицкий район	МБОУ "Старицкая СОШ"	22	55	41	64	41	59	36	77	77	32	36	23	14	41	23	5	9	27	27	14	5	0	0	7,2	32,7
92	Старицкий район	МБОУ "Ново-Ямская СОШ"	16	44	19	38	63	44	63	100	81	63	81	31	38	25	44	31	44	50	44	50	13	0	0	9,9	45,0
93	Торжокский район	МБОУ Высоковская СОШ	10	40	20	70	50	60	30	90	50	30	40	10	20	10	60	40	20	40	20	50	10	40	50	8,5	38,6
94	Торжокский район	МБОУ Мирновская СОШ	20	65	60	75	85	85	90	70	80	65	85	85	75	65	50	50	40	65	50	75	30	0	0	14,4	65,5
95	Торжокский район	МБОУ Мошковская СОШ	10	20	10	60	40	20	30	70	60	40	20	20	0	0	40	30	40	40	30	20	20	0	0	6,8	30,9
96	Торопецкий район	МБОУ ТР СОШ №1	41	66	63	46	76	83	71	85	98	73	83	39	51	37	63	78	59	49	56	59	34	0	0	13,6	61,8
97	Торопецкий район	МБОУ ТР СОШ №2	31	87	84	87	84	68	68	94	90	71	65	55	48	48	26	10	19	10	10	16	6	0	0	10,6	48,2
98	Удомельский городской округ	МБОУ УСОШ №1 им. А.С.Попова	58	31	33	69	74	31	17	69	78	52	41	24	7	10	62	60	12	50	33	62	38	0	0	9	40,9
99	Удомельский городской округ	МБОУ СОШ №5	17	35	24	59	65	29	59	88	82	59	71	47	59	47	35	53	24	53	41	29	0	29	24	10,1	45,9
100	Фировский район	Великооктябрьская СОШ	19	79	63	42	26	53	16	68	74	42	32	21	16	16	63	26	37	63	42	68	5	37	5	8,9	40,5
101	Фировский район	МБОУ Рождественская СОШ	13	62	77	62	69	77	69	100	92	77	54	38	23	15	46	8	8	8	15	31	0	0	0	9,7	44,1
102	ЗАТО Солнечный	МКОУ СОШ ЗАТО Солнечный	17	88	82	82	71	29	35	65	71	59	59	47	18	35	35	35	24	35	29	18	12	0	0	9,8	44,5
	Тверская область		3703	86	81	61	59	43	31	33	57	51	34	50	41	46	25	37	28	86	81	61	59	43	31	11,1	50

Динамика результатов одних и тех же участников исследования за 2 года (2018 г.-7 класс, 2019г.- 8 класс)

В целом наблюдается положительная динамика результатов обучающихся, принимавших участие в РИКО от 7 класса в 2018 году к 8 классу в 2019 году.

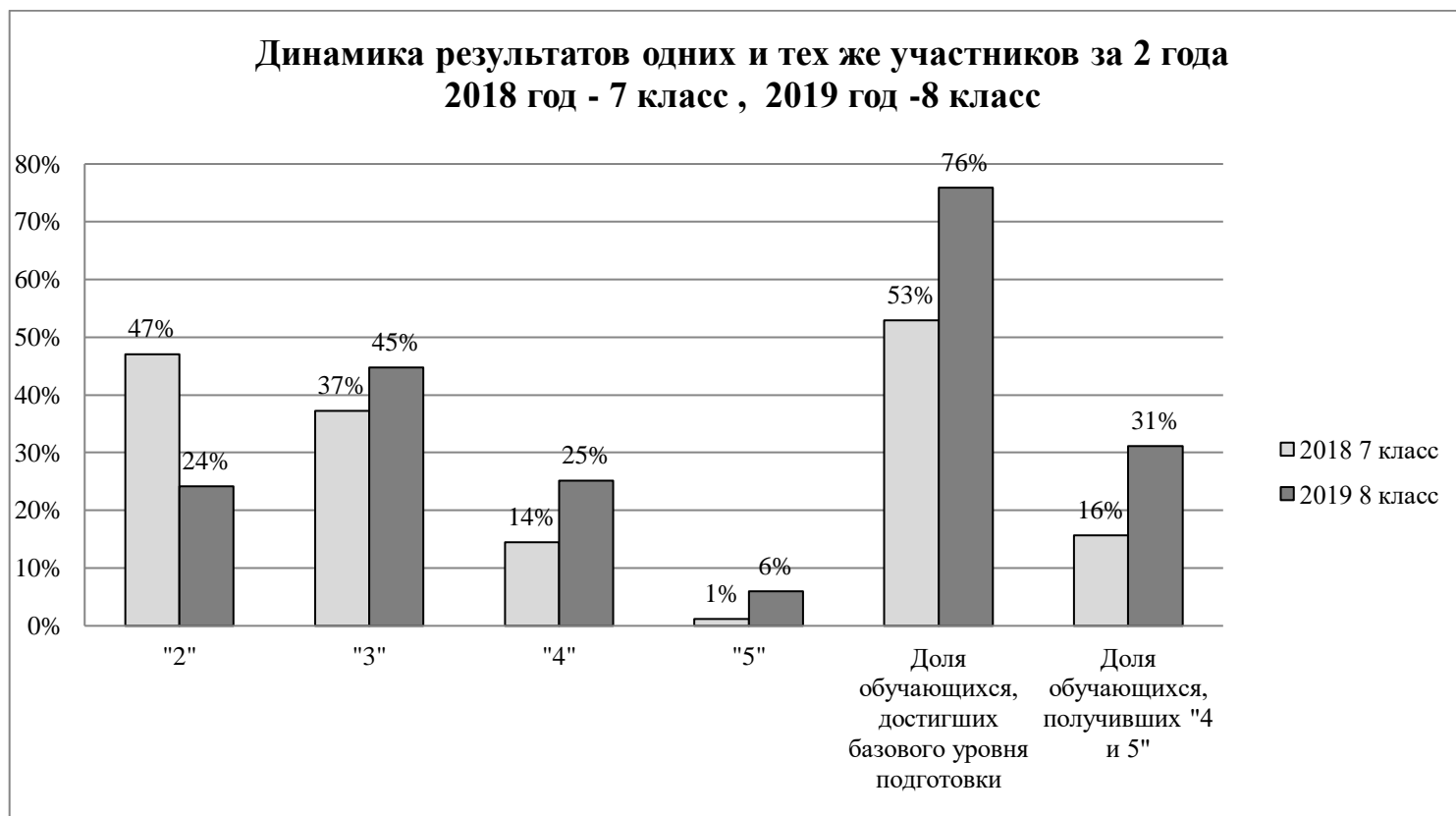
Анализ динамики показал, что значительно уменьшилась доля неудовлетворительных результатов: с 47% в 7-х классах (2018 г.) до 24% в 8-х классах (2019 г.).

Соответственно увеличилась доля обучающихся, достигших базового уровня подготовки - с 52% до 76%. Также увеличилась доля обучающихся, получивших отметки «4 и 5» - с 15% до 31% (Таблица 1, Диаграмма 1).

Таблица 1

Год	Кол-во уч-ков	Доля обучающихся получивших отметки (%)				Доля обучающихся, достигших базового уровня подготовки (%)	Доля обучающихся, получивших "4 и 5" (%)
		«2»	«3»	«4»	«5»		
2019 г. – 8 класс	3703	24 %	45%	25%	6 %	76%	31%
2018 г. – 7 класс	3761	47%	37%	14%	1%	52%	15%

Диаграмма 1



Анализ результатов в разрезе образовательных организаций показал увеличение доли обучающихся, достигших базового уровня подготовки по сравнению с 2018 годом, более чем на 25% в 41 (40,2%) ОО. В том числе в 14 (13,7%) ОО этот показатель увеличился более чем на 50%. Например в МОУ СОШ № 35 г. Твери в 2018г. доля обучающихся, достигших базового уровня подготовки составляла только 17%, а в 2019 г. этот показатель составил 80%, то есть доля достигших базового уровня увеличилась на 63% (Таблица 2).

В 4 (4%) ОО (МОУ ЛСОШ №2 Лихославльского района, МОУ Толмачевская СОШ Лихославльского района, МОУ Ефимовская СОШ Ржевского района, МБОУ Большемалинская ООШ Сандовского района) в течение 2-х лет доля достигших базового уровня составляет 100%.

Вместе с тем, в 10 (9,8%) ОО доля достигших базового уровня, по сравнению с 2018г. уменьшилась более чем на 15%. Например в МОУ Некрасовская СОШ Калининского района доля обучающихся, достигших базового уровня подготовки в 2018 г. составляла 89%, а в 2019г. - 57%, таким образом этот показатель снизился на 32%.

В МОУ Застолбская СОШ Рамешковского района и в 2018 г., и в 2019г. все участники выполнили проверочную работу на «2».

Динамика результатов в разрезе образовательных организаций (2018, 2019 гг.)

Таблица 2

№ п/п	Муниципальное образование	Образовательная организация	2019г. - 8 класс		2018 г. - 7 класс	
			Доля, достигших базового уровня (%)	Доля, получивших "4 и 5" (%)	Доля, достигших базового уровня (%)	Доля, получивших "4 и 5" (%)
1	г.Тверь	МОУ СОШ № 1	90%	71%	68%	27%
2	г.Тверь	МОУ СОШ № 7	93%	48%	54%	9%
3	г.Тверь	МБОУ СОШ № 9	27%	12%	13%	4%
4	г.Тверь	МОУ СОШ № 11	75%	20%	81%	19%
5	г.Тверь	МОУ СОШ № 15	95%	34%	96%	17%
6	г.Тверь	МБОУ СОШ № 17	75%	35%	50%	21%
7	г.Тверь	МОУ СОШ № 20	81%	42%	69%	23%
8	г.Тверь	МОУ СОШ № 22	94%	67%	69%	35%
9	г.Тверь	МОУ СОШ № 24	65%	15%	27%	8%
10	г.Тверь	МБОУ СОШ № 27	100%	60%	99%	50%
11	г.Тверь	МОУ ООШ № 28	82%	9%	69%	31%
12	г.Тверь	МБОУ СШ № 30	86%	57%	63%	22%
13	г.Тверь	МБОУ СОШ № 33	89%	52%	92%	32%
14	г.Тверь	МБОУ СОШ № 34	82%	16%	76%	4%

15	<i>г. Тверь</i>	МОУ СОШ № 35	80%	20%	17%	2%
16	г. Тверь	МОУ СОШ № 37	46%	17%	19%	3%
17	г. Тверь	МОУ СОШ № 38	59%	14%	36%	10%
18	г. Тверь	МОУ СОШ № 39	81%	33%	61%	17%
19	г. Тверь	МБОУ СОШ № 42	92%	31%	57%	13%
20	г. Тверь	МОУ СОШ № 43	60%	26%	31%	8%
21	г. Тверь	МОУ СОШ № 46	79%	51%	33%	8%
22	г. Тверь	МОУ СОШ № 48	98%	55%	57%	23%
23	<i>г. Тверь</i>	МБОУ СШ № 53	98%	60%	36%	8%
24	г. В. Волочек	МБОУ СОШ № 6	52%	11%	40%	20%
25	г. В. Волочек	МБОУ СОШ № 7	49%	0%	29%	7%
26	г. В. Волочек	МБОУ СОШ № 12	81%	9%	80%	6%
27	г. Кимры	МОУ СОШ № 5	48%	14%	17%	4%
28	<i>г. Кимры</i>	МОУ СОШ № 13	69%	8%	15%	8%
29	г. Кимры	МОУ СОШ № 14*	76%	24%	96%	24%
30	г. Ржев	МОУ СОШ № 1	93%	33%	66%	12%
31	г. Ржев	МОУ СОШ № 5	94%	45%	93%	57%
32	г. Торжок	МБОУ СОШ № 1	37%	5%	13%	9%
33	г. Торжок	МБОУ СОШ № 3*	56%	5%	75%	18%
34	г. Торжок	МБОУ СОШ № 4*	26%	19%	44%	4%
35	<i>г. Торжок</i>	МБОУ СОШ № 5	91%	25%	21%	7%
36	г. Торжок	МБОУ СОШ № 6	63%	18%	54%	15%
37	г. Торжок	МБОУ СОШ № 8	95%	50%	93%	62%
38	Андреапольский район	МОУ АСОШ № 1*	67%	28%	100%	25%
39	Андреапольский район	МОУ АСОШ № 2	69%	38%	65%	38%
40	Андреапольский район	МОУ АСОШ № 3	97%	70%	64%	14%
41	Бежецкий район	МОУ СОШ № 3	95%	15%	90%	45%
42	Бежецкий район	МОУ СОШ № 5	93%	14%	88%	6%
43	Бежецкий район	МОУ СОШ № 6	82%	32%	67%	38%
44	Бельский район	МОУ Бельская СОШ	53%	6%	42%	6%
45	Бологовский район	МБОУ СОШ № 1	42%	3%	28%	3%
46	Бологовский район	МБОУ СОШ № 10	83%	25%	25%	5%
47	Бологовский район	МБОУ СОШ № 11	53%	15%	16%	0%
48	Бологовский район	МБОУ СОШ № 12	84%	67%	88%	39%
49	<i>Бологовский район</i>	<i>МБОУ СОШ № 15 п. Березайка*</i>	<i>69%</i>	<i>31%</i>	<i>92%</i>	<i>8%</i>
50	<i>Бологовский район</i>	<i>МБОУ Хотилловская СОШ*</i>	<i>20%</i>	<i>0%</i>	<i>88%</i>	<i>38%</i>
51	Бологовский район	МБОУ Спеховская СОШ	100%	68%	67%	53%
52	Бологовский район	МБОУ СОШИ № 2	67%	33%	31%	8%
53	Бологовский район	МБОУ ООШ № 55	93%	47%	8%	0%
54	Бологовский район	МБОУ ООШ № 57	100%	13%	60%	20%
55	Бологовский район	МБОУ Куженкинская ООШ	100%	50%	25%	0%
56	Калининский район	МОУ Заволжская СОШ	67%	19%	52%	7%
57	Калининский район	МОУ Квакшинская СОШ*	71%	0%	89%	56%
58	Калининский район	МОУ Некрасовская СОШ*	57%	21%	89%	44%

59	Калининский район	МОУ Щербининская ООШ	73%	0%	77%	31%
60	Кашинский район	МБОУ СОШ №3	91%	41%	62%	13%
61	Кимрский район	МОУ Белгородская СОШ	72%	4%	52%	14%
62	Конаковский район	МБОУ СОШ №6 г. Конаково	94%	36%	79%	16%
63	Конаковский район	МБОУ СОШ №9 г. Конаково	80%	36%	28%	4%
64	Конаковский район	МБОУ СОШ №1 п. Редкино	67%	11%	30%	0%
65	Конаковский район	МБОУ СОШ №2 п. Редкино	88%	23%	57%	10%
66	Конаковский район	МБОУ СОШ №3 п. Редкино	45%	9%	14%	0%
67	Конаковский район	МБОУ СОШ п. Козлово	83%	33%	79%	21%
68	Конаковский район	МБОУ СОШ с. Городня	80%	20%	53%	0%
69	Конаковский район	МБОУ СОШ д. Мокшино	68%	21%	60%	0%
70	Кувшиновский район	МОУ КСОШ №2	94%	28%	95%	33%
71	Лесной район	МОУ Лесная СОШ	95%	68%	42%	0%
72	Лихославльский район	МОУ ЛСОШ №1	100%	68%	83%	37%
73	Лихославльский район	МОУ ЛСОШ №2	100%	57%	100%	65%
74	Лихославльский район	МОУ Толмачевская СОШ	100%	50%	100%	50%
75	Максатихинский район	МБОУ Максатихинская СОШ № 1	54%	18%	38%	6%
76	Максатихинский район	МБОУ Максатихинская СОШ № 2	84%	47%	30%	5%
77	Молоковский район	МОУ Молоковская СОШ	95%	65%	92%	17%
78	Нелидовский район	МОУ СОШ №4	54%	33%	38%	15%
79	Оленинский район	МКОУ Оленинская СОШ*	38%	15%	61%	3%
80	Рамешковский район	МОУ Рамешковская СОШ	68%	18%	52%	12%
81	Рамешковский район	МОУ Застолбская СОШ	0%	0%	0%	0%
82	Ржевский район	МОУ Ефимовская СОШ	100%	100%	100%	0%
83	Сандовский район	МБОУ Сандовская СОШ	84%	28%	46%	14%
84	Сандовский район	МБОУ Большемалинская ООШ	100%	0%	100%	0%
85	Спировский район	МОУ СОШ №2 п. Спирово	86%	36%	8%	0%
86	Спировский район	МОУ СОШ №8 п. Спирово	86%	45%	80%	8%
87	Спировский район	МОУ ООШ №1 п. Спирово	94%	41%	57%	17%
88	Спировский район	МОУ СОШ с. Козлово	88%	38%	0%	0%
89	Спировский район	МОУ ООШ п. Красное Знамя	100%	17%	60%	0%
90	Старицкий район	МБОУ Ново-Ямская СОШ	63%	25%	14%	7%
91	Старицкий район	МБОУ Старицкая СОШ*	23%	14%	45%	5%
92	Старицкий район	МБОУ Берновская СОШ	100%	0%	75%	50%
93	Торжокский район	МБОУ Высоковская	70%	10%	77%	23%

		СОШ				
94	Торжокский район	МБОУ Мирновская СОШ	100%	60%	8%	0%
95	Торжокский район	МБОУ Мошковская СОШ	50%	0%	7%	0%
96	Торопецкий район	МБОУ Торопецкая СОШ №1	93%	51%	77%	23%
97	Торопецкий район	МБОУ Торопецкая СОШ №2	90%	10%	84%	3%
98	Удомельский городской округ	МБОУ УСОШ № 1 им. А.С. Попова	64%	3%	9%	2%
99	Удомельский городской округ	МБОУ СОШ № 5	65%	18%	48%	13%
100	Фировский район	МБОУ Великооктябрьская СОШ	58%	21%	38%	0%
101	Фировский район	МБОУ Рождественская СОШ	69%	38%	77%	46%
102	ЗАТО Солнечный	МКОУ СОШ ЗАТО Солнечный	76%	12%	76%	6%
	Тверская область		76%	31%	53%	16%

* - жирным шрифтом выделены ОО, в которых увеличение доли достигших базового уровня подготовки составляет более 50%

- Цветом выделены ОО, в которых снизилась доля достигших базового уровня более чем на 15%.

3. Анализ контекстной информации, полученной от общеобразовательных организаций в рамках проведения регионального исследования качества образования по английскому языку в 7-х, 8-х классах

Специалистами ГБУ Тверской области «Центр оценки качества образования» было проведено анкетирование педагогов общеобразовательных организаций (далее - ОО), принимавших участие в РИКО по английскому языку 13 марта 2019 года.

Анкетирование проводилось с целью получения дополнительной информации для формирования предложений по совершенствованию технологий и методик обучения английскому языку.

В анкетировании приняли участие 330 педагогов, работающих в 7,8 классах ОО Тверской области.

Анализ результатов анкетирования показал следующее:

1. Уровень образования учителей английского языка:

- высшее образование имеют 271 человек (82%),
- среднее специальное образование - 38 человек (11,5 %), из них 3 человека (1%) на данный момент получают высшее образование,
- нет ответа – 21 человек (6,5%).

2. Педагогический стаж :

- до 5 лет – 61 человек (18,5% от общего числа учителей),
- от 6 до 10 лет – 52 человека (15,6%),
- от 11 до 25 лет – 97 человек (29,4%),
- свыше 25 лет – 69 человек (21%), в том числе 56 человек (81%) имеют стаж более 30 лет,

– 51 человек (15,5%) не ответили на данный вопрос.

3. Уровень квалификации:

- высшая квалификационная категория - 65 человек (19,7%),
- первая квалификационная категория – 54 человека (16,4%),
- соответствие занимаемой должности - 40 человек (12%),
- нет категории – 65 человек (19,7%),
- молодой специалист – 1 человек (0,3%) (МОУ АСОШ № 3 Андреапольского района),

Не указали квалификацию 105 человек (31,8%).

4. Курсы ПК:

Из 330 педагогов своевременно (с 2016 по 2019г.) прошли курсы ПК:

- в ГБОУ ДПО ТОИ УУ - 119 человек (36%),
- в других организациях:–59 человек (17,9%).

организации, в которых преподаватели проходили КПК:

АНО ДПО Инновационный образовательный центр повышения квалификации и переподготовки "Мой университет" 2018 г.,

Московская академия профессиональных компетенций,

Всероссийский научно-образовательный центр "современные образовательные технологии",

ЧОУ ДПО "Институт повышения квалификации и профессиональной переподготовки",

КГБУ ДПО "Алтайский краевой институт повышения квалификации работников образования",

ФГБОУ ВО "ТВГУ",

АНО «Санкт-Петербургский центр дополнительного профессионального образования»,

ООО "Инфоурок",

ООО Учебный центр "Профессионал" профессиональная переподготовка по программе ",

ООО Издательство «Учитель» ,

Образовательном центре "Мой университет",

АНО ДПО "Межрегиональная академия строительного и промышленного комплекса,

Педагогический университет "Первое сентября",

ООО "Столичный учебный центр", г. Москва,

Национальный Открытый Институт "Инстутит",

ООО "Центронлайн-обучения Нетология-групп",

Некомерческое образовательное частное учреждение организации дополнительного профессионального образования "Акцион-МЦФЭР".

- 16 человек (4,8%) проходили курсы ПК в период с 2016 по 2019г. как в ГБОУ ДПО ТОИ УУ , так и в других организациях.

Прошли курсы ПК до 2016 года 23 (7%) педагога.

На двух человек (1%) подана заявка на 2019 год (МОУ СОШ № 20 и № 40 г. Тверь).

- 4 человека (1,2%) не проходили КПК, стаж этих преподавателей до 1 года.

Нет ответа о прохождении КПК от 107 преподавателей (32% от общего числа).

Таким образом, своевременно (в период с 2016 г. по 2019 г.) прошли курсы ПК 194 человека (58,8%).

5. Количество уроков английского языка в 7 и 8 классах по расписанию текущего учебного года - 3 урока в неделю во всех ОО, принимавших участие в исследовании и предоставивших анкеты учителей.

6. Помимо основных уроков учителями используются следующие формы дополнительных занятий:

- консультации - 133 учителя (40%),
- дополнительные занятия – 80 учителей (24,2%),
- элективные курсы - 10 учителей (3%),
- платные образовательные услуги предоставляются в 2 ОО г. Твери СОШ №40 и № 46,
- в разделе «другое»:
 - внеурочную деятельность отметили 4 преподавателя,
 - занятия в кружках - 3 преподавателя ,
 - подготовку к олимпиадам - 2 преподавателя,
 - самостоятельную работу ученика - 1 преподаватель.

7). Факторы, влияющие на подготовку обучающихся (по мнению педагогов):

- мотивация обучающихся – 181 человек (54,8%),
- выбранная методика преподавания – 133 человека (40,3%),
- участие родителей – 113 человек (34,2%),
- занятия обучающихся во внеурочное время -109 (33%),
- количество тренировочных занятий – 102 (31%),
- уровень квалификации учителя – 62 (18,8%),
- другое указали 15 человек (4,5%), в том числе:
 - недостаток квалифицированных кадров – 6 человек,
 - индивидуальные особенности ученика -4 человека,
 - материально-техническая база, оснащение кабинета – 2 человека,
 - количество учеников в группе – 2 человека,
 - систематическое выполнение домашних заданий - 1 человек.

8. Сопоставимость результатов РИКО и внутришкольного контроля:

- сопоставимы – в 87 ОО (61%),
- выше результатов РИКО – 28 ОО (19%),
- ниже результатов РИКО – 25 ОО (17%),

Не ответили на данный вопрос педагоги 4 ОО (3%).

9. Основные факторы, повлиявшие на низкие результаты РИКО в марте 2019 года (по мнению педагогов):

- сложная структура работы, незнакомый формат, сложность заданий -20 (48%) человек (г.Тверь: МОУ СОШ №11, МОУ СОШ №15, МОУ СОШ №18, МОУ СОШ №22, МОУ СОШ №43, МОУ СОШ №46; В.Волочек: МБОУ СОШ №13, МБОУ СОШ №19; г.Торжок - МБОУ СОШ №4; Андреапольский район -МОУ АСОШ №2; Бологовский район- МБОУ СОШ №1"; Конаковский район- МБОУ СОШ №2 п.Редкино, МБОУ СОШ с.Городня, МБОУ СОШ д. Мокшино;

Нелидовский городской округ -МБОУ СОШ № 4; Удомельский городской округ- МБОУ УСОШ №1 им. А.С.Попова, МБОУ СОШ №5; Фировский район- МБОУ Великооктябрьская СОШ, МБОУ Рождественская СОШ; МБОУ СОШ №1 ЗАТО Озерный). В том числе 5 человек отметили непривычный формат аудиозаписи.

- низкая мотивация, стрессовая ситуация для обучающихся, психологическая неподготовленность - 13 человек (31%),
- отсутствие специального образования у педагогов, преподающих английский язык (т.е. преподавание ведут учителя других предметов) - 3 (7%) преподавателя (МБОУ Бибиревская ООШ Западнодвинского района, МОУ Глебовская СОШ Ржевского района, МОУ Маловасилевская СОШ Кимрского района),
- смена учителя в течение учебного года- 4 (10%) преподавателя (МОУ СОШ № 9 имени В.Т. Степанченко г. Ржев, МОУ СОШ №3 Бежецкого района, МБОУ СОШ п. Козлово Конаковского района, МОУ Городская ООШ Калязинского района),
- недостаточно времени на выполнение работы – 2 человека (5%).

10. Выявленные проблемы при проведении РИКО в 2019 г.:

- недостаточно сформированные навыки аудирования и низкий уровень владения грамматическими и лексическими нормами – 63 (19%) человека,
- низкая мотивация обучающихся – 4 (1,2%) человека,
- недостаток времени на выполнение диагностической работы – 5 (1,5%) человек.

11. Наличие в ОО лингафонного кабинета в ОО:

В 18 ОО (12,5%) оборудован лингафонный кабинет для занятий по иностранному языку: МБОУ СОШ №18 и МБОУ СШ №53 г. Твери, МБОУ СОШ №5 и МБОУ СОШ №6 г. Торжка, МОУ АСОШ №3 Андреапольского района, МОУ СОШ №4 Бежецкого района, МОУ "Бельская СОШ", МБОУ "Весьегонская СОШ", МБОУ "Княжнгорская СОШ" Зубцовского района, МБОУ Кесовогорская СОШ, МБОУ "Краснохолмская сош №2 им. Сергея Забавина", МБОУ "Максатихинвская СОШ №1", МОУ "Рамешковская СОШ", МБОУ "Старицкая СОШ", МБОУ "СОШ ст. Старица", МБОУ ТР СОШ №1 Торопецкого района, МБОУ Сиговская СОШ Удомельского ГО, МОУ Фировская СОШ.

В 126 ОО (87,5%) нет специализированных (лингафонных) кабинетов для проведения занятий по аудированию. В данных ОО для занятий по аудированию используются:

- компьютерное оборудование с использованием колонок, дисков с аудиозаписями и т.д. - 89 ОО (71%),
- ноутбук, проектор, колонки - 29 ОО (23%),
- компьютер с выходом в интернет, микрофон, колонки -8 ОО (6%).

12. Количество уроков с применением лингафонного оборудования:

- 8 уроков в месяц – 2 ОО (МОУ "Рамешковская СОШ", МБОУ "СОШ ст. Старица"),

-4 урока в месяц – 7 ОО (МБОУ СШ №53 г.Тверь, МБОУ"СОШ №5" и МБОУ СОШ №6 г.Торжка, МБОУ "Максатихинская СОШ №1", МБОУ "Старицкая СОШ", МБОУ "Княжнгорская СОШ" Зубцовского района, МБОУ "Краснохолмская сош №2 им. Сергея Забавина")

- 3 урока в месяц – 1 ОО (МБОУ "Весьегонская СОШ"),

- 2 урока в месяц – 1 ОО (МБОУ ТР СОШ №1 Торопецкого района),

- 1 урок в месяц - 2 ОО (МБОУ Сиговская СОШ Удомельского района, МБОУ СОШ №2 п.Редкино),

Не ответили на данный вопрос педагоги 5 ОО.

Дополнительные занятия в лингафонном кабинете проводятся в 5 ОО (МБОУ СОШ №18 г.Тверь, МБОУ Кесовогорская СОШ, МБОУ "Краснохолмская сош №2 им. Сергея Забавина", МБОУ "Старицкая СОШ", МОУ СОШ №4 Бежецкого района).

13. Работа, проведенная администрацией ОО и преподавателями английского языка по улучшению качества обучения (вопрос для ОО с низкими результатами РИКО 2018 года):

- организованы дополнительные занятия, индивидуальные консультации -18 человек ,
- внесены изменения в методику преподавания – 8 человек,
- прошли курсы ПК – 4 человека,
- проведены обсуждения на уровне администрации школы, школьных методических объединений, учителей – предметников – 4 человека,
- организовано посещение уроков представителями администрации школы – 3 человека.

В 2019 году результаты в этих ОО улучшены.

14. В ходе анкетирования был проведен анализ используемых УМК, (таблица 1).

Таблица 1

УМК	Количество преподавателей
Афанасьева О.В., Михеева И.В.	55 (16,7%)
Ваулина Ю.Е., Дули Д., Подоляко О.Е. и др.	99 (30%)
Вербицкая М.В., Гаярделли М., Редли П., Миндрул О.С, Савчук Л.О. / Под ред. Вербицкой М.В.	11 (3,3%)
Кузовлев В.П., Лапа Н.М., Перегудова Э.Ш. и др.	32 (9,6%)

Тер-Минасова С.Г., Узунова Л.М., Кононова Е.В., Робустова В.В., Свиридова Т.Б.	8 (2,4%)
М.З. Биболетова, Н.Н. Трубанева. "Английский с удовольствием" (Enjoy English)	25 (7,6%)
Комарова Ю.А., Ларионова И.В.	3 (1%)
Не предоставили информацию	97 (29,4%)

Все УМК , используемые в работе ОО, утверждены федеральным перечнем.

4. Выводы и рекомендации

Анализ результатов регионального исследования качества образования по английскому языку в 7 и 8 классах показал следующее.

Доля обучающихся 7 классов, достигших базового уровня подготовки по результатам диагностической работы 2019 года составила 77,6% . Получили «4 и 5» 21,8% участников.

Доля обучающихся 8 классов, достигших базового уровня подготовки составила 76% . Получили «4 и 5» 31% участников.

Тем не менее, 22% семиклассников и 24% восьмиклассников не справились с диагностической работой, у них не сформированы базовые умения и навыки в области изучения английского языка, что свидетельствует о необходимости повышения эффективности обучения в преддверии обязательной государственной итоговой аттестации по иностранным языкам.

В сравнении с 2018 годом выявлена положительная динамика у одних и тех же обучающихся - от 7 класса (2018 г.) к 8 классу (2019 г.). Так, уменьшилась доля неудовлетворительных результатов с 47% в 7-х классах в 2018 году до 24% в 8-х классах в 2019 году. Соответственно увеличилась доля обучающихся, достигших базового уровня подготовки - с 52% до 76%. Также выросла доля обучающихся, получивших отметки «4 и 5» - с 15% до 31%.

Наибольшие затруднения у обучающихся и 7-х, и 8-х классов были при выполнении заданий из разделов «Аудирование» и «Грамматика и лексика».

Анализ результатов РИКО позволил выявить типичные ошибки и затруднения обучающихся, принимавших участие в диагностической работе, они:

- испытывают сложности в чтении с **выделением ключевых слов** необходимых для формирования навыков просмотрового чтения (чтение с основным содержанием прочитанного);
- испытывают трудности **в понимании на слух коротких высказываний** и соотнесения содержания услышанного с говорящими;

- **не умеют выделять главное в письменных текстах, находить ключевые слова и грамотно работать с КИМом (не рассматривают его в качестве черновика);**
- **испытывают трудности в грамматике по основным разделам школьного курса, совершенно плохо знают основные базовые разделы грамматики в английском языке:**
 - базовые видовременные формы глаголов в английском языке в активном и пассивном залогах;
 - образование множественного числа имен существительных и степеней сравнения прилагательных;
 - неправильные глаголы в Past Simple;
 - глаголы to be, can в прошедшем времени Past Simple.

Анализ контекстной информации показал, что из 330 учителей английского языка, работающих в обследованных школах:

- 271 преподаватель (82%) имеет высшее образование. Среднее - специальное образование - 38 человек (11,5%),
- 69 (21%) учителей имеют стаж работы свыше 25 лет, из них 56 человек (81%) со стажем работы более 30 лет.

По результатам анкетирования в 87 ОО (61%) результаты РИКО сопоставимы с результатами внутришкольных проверок, в 28 ОО (19%) результаты РИКО выше и в 25 ОО (17%) результаты РИКО ниже внутришкольных проверок.

В 3-х ОО открыты вакансии преподавателей английского языка (преподавание ведут учителя других предметов), в 4 ОО в течение учебного года произошла смена учителя.

Надо отметить, что специализированные (лингвфонные) кабинеты есть только в 18 ОО (12,5%) из 144 ОО, предоставивших контекстную информацию, в остальных 126 ОО, занятия по аудированию проводятся с применением компьютерного оборудования с использованием колонок, дисков с аудиозаписями и т.д.

На основании полученных выводов могут быть предложены следующие рекомендации.

На региональном уровне:

Система повышения квалификации должна уделять больше внимания профессиональному росту учителя:

1. Необходимо организовать и провести внеплановые курсы ПК для учителей школ с низкими и очень низкими результатами РИКО.
2. На постоянной основе:

- оказывать поддержку при внедрении современных методов и технологий обучения в школьную практику;
 - оказывать целевую методическую поддержку педагогам в рамках курсов повышения квалификации;
 - организовывать семинары с привлечением специалистов – предметников из организаций высшего профессионального образования (ТвГУ).
3. Регулярно проводить региональные проверочные работы на уровне основного общего и среднего общего образования.
 4. Разработать методические рекомендации для учителей английского языка, по подготовке обучающихся к ГИА, в том числе по совершенствованию навыков обучающихся при написании диагностических работ разного уровня.
 5. Оказывать методическую поддержку специалистам муниципальных органов управления образованием и образовательных организаций по проблемам анализа и использования результатов оценочных процедур.

На уровне образовательной организации:

1. Провести углубленный и детальный анализ результатов РИКО по английскому языку, включая анализ контекстных данных (анализ организации дополнительных занятий/факультативов обучающихся, прохождения образовательной программы, организации работы с обучающимися «группы риска»).
2. Провести обсуждение результатов РИКО на уровне администрации школы, школьных методических объединений, учителей – предметников.
3. Проанализировать и сопоставить полученные результаты РИКО в 2019 г. с результатами других диагностических работ, проведенных на муниципальном и (или) школьном уровнях.
4. Образовательные организации должны более детально подходить:
 - к организации контроля качества проведения уроков, диагностических работ, внеурочных занятий,
 - к контролю освоения базовых умений и умений применять полученные знания в практической деятельности,
 - к организации контроля посещаемости и контроля успеваемости обучающихся.

Учителям английского языка рекомендуется:

1. Продумать способы повышения как внешней, так и внутренней мотивации к изучению английского языка в целом и выполнения конкретных заданий в частности и внедрить их в обучение.
2. Усилить работу со слабыми обучающимися за счет мониторинга дефицитов и

адресной индивидуализации и дифференциации заданий.

3. Использовать результаты РИКО, ОГЭ и ЕГЭ для выяснения типичных ошибок обучающихся и постоянно осуществлять профилактику возникновения подобных ошибок.
4. Увеличить количество и расширить формы (групповые, индивидуальные, очные, заочные) консультаций для слабых детей.
5. Интенсивнее работать над формированием и развитием метапредметных навыков и умений.
6. Постоянно повышать свой профессиональный уровень с помощью системы повышения квалификации, участием в профессиональных конкурсах, в экспертизе ОГЭ, ЕГЭ, олимпиад разных уровней и типов, а также путем самообразования.
7. Для достижения поставленных во ФГОС целей необходимо в полной мере использовать ИКТ (работа с аудиозаписями на компакт-дисках, которые являются обязательным компонентом всех УМК из Федерального перечня).

Учителям - предметникам для дальнейшей подготовки обучающихся обратить внимание на следующее при планировании учебного процесса в 5-9 классах на 2019-2020 учебный год:

- по разделу аудирование:

- учить выделять при прослушивании ключевые слова в заданиях и подбирать соответствующие синонимы;
- вырабатывать умение определять в тексте ключевые слова, необходимые для понимания основного содержания. Следует помнить, что в аудиотексте основная мысль, как правило, выражена словами, синонимичными тем, которые использованы в тестовом вопросе.
- учить школьников фиксировать ответы и во время звучания аудиозаписи, и в 15-секундную паузу между первым и вторым прослушиваниями;
- учить отсеивать информацию второстепенную, концентрировать внимание только на запрашиваемой информации,
- формировать умение правильно переносить ответы в бланк ответов, руководствуясь инструкцией и образцом написания букв и цифр;
- отделять факты от мнения (мнение, как правило, содержит прилагательные и разговорные клише «я думаю/полагаю и т.п.»).
- систематически включать в уроки задания на аудирование в формате ГИА и РИКО;

- по разделу чтение:

- учить внимательно читать инструкцию к выполнению задания и извлекать из неё максимум информации;
- помочь учащимся овладеть разными стратегиями, умениями при чтении документов разного типа и жанра и адекватно их использовать в заданиях;
- следует обращать внимание обучающихся на средства логической связи;
- развивать языковую догадку учащихся;
- учить учащихся находить ключевые слова в тексте, необходимые для понимания основного содержания;

Методическую помощь учителю и учащимся при подготовке к ГИА могут оказать материалы с сайта ФИПИ (www.fipi.ru):

- документы, определяющие структуру и содержание **КИМ ОГЭ 2020** гг., **ВПР для 7 и 11 классов** (кодификатор элементов содержания, спецификация и демонстрационный вариант КИМ);
- открытый сегмент Федерального банка тестовых заданий;
- аналитические отчеты о результатах экзамена в форме ОГЭ и РИКО и методические письма прошлых лет.